

Masterplan Opvaarten Noordoost Fryslân



Inhoudsopgave

H1	INLEIDING	3
H2	OPVAARTEN IN DE AANDACHT	4
H3	OPVAARTEN PASSEND BIJ BELEID EN AMBITIES BREDE WELVAART	10
H4	LOKALE DYNAMIEK, BELANG & KOPPELKANSEN	13
H5	VISIE EN DOEL	21
H6	TOTAALOVERZICHT EN UITWERKINGEN DEELGEBIEDEN	23
	1. HALLUM - ALDE LEIJE	27
	2. FERWERT - HEGEBEINTUM	30
	3. HOLWERD - RAARD	34
	4. WIERUM - TERNAARD	37
	5. ANJUM - MORRA	41
	6. OOSTRUM - DOKKUM	44
	7. TUSSEN LAUWERS EN DE SWEMMER	47
	8. Wouden - EE	48
H7	VERVOLG	51



H1 Inleiding

Voor u ligt het masterplan van de opvaarten in Noordoost Fryslân.

Het is niet het initiatief van een bevlogen ambtenaar, een ambitieuze bestuurder of een gedreven cultuurhistorische instantie.

Het is de sterke lokale betrokkenheid en inzet van de streek voor verbeteren van haar omgeving

die de aanleiding is voor dit totaalplan. Het gaat niet om op zich zichzelf staande losse initiatieven voor het verdiepen of verbreden van vaarwater, het verhogen van een brug of het in ere herstellen van een historisch haventje. De op- en trekvaarten staan in relatie met elkaar en zijn een belangrijk deel van het DNA van dit deel van Friesland.

Het belang gaat tevens verder dan het bootje dat er doorheen kan varen. Water brengt dynamiek en levendigheid en maakt een omgeving afwisselend en aantrekkelijk. De samenhang van het stelsel van op- en trekvaarten vormt de rode draad door het cultuurhistorisch landschap en de pijler voor de toeristisch-recreatieve infrastructuur zowel over water als over land.

Bovenal gaat het vooral ook om meer dan het extra trekken van toeristen. Het gaat om een aantrekkelijke woon- en leefomgeving voor eigen inwoners. Juist op moment van schrijven met COVID-19 maakt des te meer duidelijk dat goede openluchtrecreatie mogelijkheden dicht bij huis zo belangrijk zijn en met bootje op het water verblijven zo geliefd.

Bevlogen ambtenaren en betrokken bestuurders onderschrijven het belang van de opvaarten en hebben de verschillende ideeën, ambities en projecten rond opvaarten in een samenhangend geheel geplaatst.

Dit eerste masterplan heeft als doel het totaalbeeld te schetsen en een indicatie te geven van de kansen en

de kosten. Het behelst nog geen gedetailleerd plan van aanpak of haalbaarheid of exacte inventarisatie per traject. Het betreft ook geen projectplan met het doel alles in één keer op te pakken en uit te voeren. Het heeft wel als doel om het belang en het totaal overzichtelijk bij elkaar te brengen. Vanuit dit 'masterplan' zijn delen verder uit te werken als zich in het gebied een kans voordoet waar het bevaarbaar en beleefbaar maken van de vaarten aan te koppelen is.

Speelt bijvoorbeeld de ambitie voor een verbrede groene dijk en er is grond nodig? Gebruik grond uit een opvaart. Speelt een gebiedsproces neem die opvaarten mee waar de streek behoefte aan heeft. Ligt een uitdaging voor natuur, energie of waterberging? Verken wat een verbrede of aangepaste opvaart kan betekenen. Is een brug of vaart aan groot onderhoud toe? Kijk waar je werk met werk kan maken.

Het is de ambitie van dit plan beetje voor beetje het stelsel van opvaarten in Noordoost Fryslân weer bevaarbaar te maken. Zodat inwoners en gasten nog meer genieten van recreëren op en aan het water in deze regio.

H2 Opvaarten in de aandacht

In een nog niet zo ver verleden was Noordoost Fryslân verweven met de zee en was het landschap dooraderd met meer(-tjes) en trek- en opvaarten. Een bijzonder landschap, karaktervol en gevuld met een rijke (handels) historie. Veel water is in de loop der jaren verdwenen; letterlijk door inpoldering en in figuurlijke zin is het water aan het zicht en de beleving onttrokken. Vanuit economisch en historisch perspectief groeit de belangstelling voor bevaarbaar en beleefbaar water. In toenemende mate worden in Noordoost Fryslân waterwegen in ere hersteld en toeristisch-recreatieve ontwikkelingen gestimuleerd.

De regio presenteert zich als 'Land van natuur en gezelligheid' aan de watersporters. De zin vangt meteen de twee grote kwaliteiten van de regio: enerzijds de schat aan natuur en anderzijds de historierijke dorpjes. Hoewel het water als ader van transport zijn functie is kwijtgeraakt, is daar een sterke toeristisch-recreatieve functie voor in de plaats gekomen. Om Noordoost Fryslân als watersportgebied te ontwikkelen heeft de regio met elkaar in 2013 de strategische visie waterrecreatie Noordoost Fryslân opgesteld. Aan de hand van zes strategische thema's werkt de regio toe naar het toekomstbeeld.



Situatie 100 na Christus gebaseerd op de paleografische kaart. Beeld van de invloed van de Waddenzee en de relatie met huidige opvaarten.

VISIE WATERRECREATIE NOORDOOST FRYSLÂN 2025:

"waar cultuur de wal raakt en de natuur vol water zit". Noordoost Fryslân staat op de kaart als aantrekkelijk waterrecreatiegebied. Het vaarwegennetwerk is op orde en kenmerkt zich door een dicht netwerk van vaarten en kanalen en heeft een sterke verbinding met de cultuur en natuur in het achterland. De camper- en de sloepenvaarder zijn de voornaamste doelgroepen. Met het vertoetelen van deze doelgroepen varen in hun kielzog ook andere waterliefhebbers die aangenaam verteren en verblijven in de regio.



VAARWEGEN VERBINDEN

Een van de zes thema's van de visie Waterrecreatie Noordoost Fryslân is vaarwegen verbinden. Het streefbeeld voor de opvaarten luidt: Noordoost Fryslân kenmerkt zich door een fijnmazig netwerk van vaarten en kanalen. Oude op- en trekvaarten zijn gerevitaliseerd en nieuwe doorvaarten en verbindingen zijn gerealiseerd tussen de hoofdvaarroutes en naar het Wad.

VISIE WATERRECREATIE NOORDOOST FRYSLÂN 2025

Om Noordoost Fryslân als vaarbestemming te betitelen heeft de regio voldoende potentie. Wel zal het bestaande vaarwegennetwerk op strategische punten uitgebreid moeten worden en moeten slimme verbindingen gerealiseerd worden om aan deze titel recht te doen. Zo zal een vaarwegennetwerk met voldoende dwarsverbindingen en 'vaarrondjes' ontstaan.

Een belangrijk onderdeel, nagenoeg ongebruikt aanwezig in de regio, vormen de 'opvaarten'; de historische waterwegen naar tal van dorpen in Noordoost Fryslân. Het opnieuw bevaarbaar maken en houden van deze waterwegen completeert het routennetwerk en daarmee het aanbod voor de sloepen- en campervaarder. Het brengt deze doelgroepen bovendien in allerlei plaatsen wat ter plekke voor extra dynamiek en uitdaging zorgt. De uitdaging is om daar dan ook naast overnachtingsmogelijkheden daadwerkelijk vertier en vermaak te bieden in de dorpen; het cafeetje, een wandeling, evenementen en startpunten van routes en dergelijke. Bovendien verbinden de opvaarten de regio met de Waddenzee. Daardoor kan de watersporter vanuit de havens aan het eind van de opvaarten naar de Wadden voor een bijzondere beleving.



Geschiktheid opvaarten
totaal zuidelijk deel
Noordoost Friesland

In navolging van de verkenning aan de noordzijde heeft in 2020 Dirk de Vries eveneens student aan Van Hall Larenstein de opvaarten aan de zuidzijde bestudeert.

De hoofdvraag luidde: welke opvaarten in het onderzoeksgebied (opvaarten ten zuiden van de Sûderie en Dokkumer Ie zijn het meest geschikt om toeristische vaarroutes voor sloepen te ontwikkelen waarbij natuurwaarden versterkt worden?

Deze vraag werd beantwoord aan de hand van de volgende deelvragen:

1. Waar liggen opvaarten in het onderzoeksgebied?
2. Welke opvaarten zijn interessant voor toeristen?
3. Welke opvaarten zijn geschikt voor sloepen?
4. Welke opvaarten kunnen ingezet worden om natuurwaarden te versterken?

Opvallend in dit onderzoek was dat de meeste opvaarten als neutraal of geschikt werden aangeduid. Enkel één sloot tussen de Readsjerksterfeart en de Skiersleat kwam als zeer ongeschikt naar voren.

Als antwoord op de hoofdvraag: Welke opvaarten zijn het meest geschikt? Kwamen de volgende vaarten in het onderzoek naar voren:

- Nijfeart
- Driezumeryd
- Alde Lunen
- Geawei
- De Wiel
- Skiersleat
- Feanwâldster Feart

Om een vergelijkbaar beeld te creëren is in beide onderzoeken dezelfde onderzoeksmethodiek gehanteerd. De beperkingen in het eerste onderzoek; gebruik van verouderde databestanden, het niet meenemen van lokale dynamiek of landschappelijke diversiteit zijn ook van toepassing op deze inventarisatie.

Kaartbeeld; verslaglegging
van op de bijeenkomst
genoemde ambities,
kansen en wensen rond
de opvaarten.



LOKALE DYNAMIEK; BIJENKOMST OPVAARTEN

De opvaarten is een onderwerp dat sterk leeft onder de lokale bevolking. Dit blijkt uit de diverse contacten van gemeenteambtenaren met verschillende betrokken burgers en organisaties over kansen en mogelijkheden over lokale opvaarten. Dit bleek zeker ook uit de grote opkomst in de georganiseerde bijeenkomst over de opvaarten in november 2018.

De bijeenkomst werd gehouden om met verschillende belanghebbenden en betrokkenen van gedachten te wisselen over de waarden en potenties van de opvaarten voor de landbouw, waterhuishouding, natuur, landschap en recreatie. Het doel van de bijeenkomst was vooral ook om aanvullend op de cijfermatige insteek van het onderzoek van Marten Bierema een beeld en gevoel te krijgen van de lokale behoeften en dynamiek. [Deze zijn in een korte verslaglegging samengevat.](#)

In de bijeenkomst kwam sterk het belang en passie van de opvaarten voor de regio naar voren.

Vier aspecten werden met name genoemd:

- de sterke onderlinge samenhang in het stelsel van op- en trekvaarten;
- de kracht van het stelsel als structurerend element in het landschap;
- belang van het stelsel als ruggegraat voor de toeristisch-recreatieve routestructuur;
- de opvaarten vertellen de essentie, het verhaal van het gebied.

Belangrijke thema's en projecten die genoemd werden:

- De gast wegwijz maken, de essentie van het gebied aantrekkelijk vertellen en de kwaliteiten van het gebied voor de bühne brengen.
- Realiseren vaarrondjes en door slim combineren van land en water het gebied beter ontsluiten.
- Eigentijdse voorzieningen en aansprekende vrijetijdskoncepten ontwikkelen rond de vaarten.
- Verbeteren natuur- en biodiversiteit.
- Werk met werk maken, daar aansluiten waar dynamiek of ontwikkeling is.

H3 Opvaarten passend bij beleid en ambities brede welvaart

De samenhang tussen de opvaarten is relevant, echter ook het stelsel in verbinding met de omgeving en beleid & ontwikkelingen in en rond de regio. Aandacht voor revitaliseren van kleine waterwegen sluit sterk aan bij het landelijk en provinciaal beleid dat inzet op brede welvaart. Het belang van de opvaarten gaat verder dan

extra toeristen trekken die de vaarten en het achterland gaan verkennen. Het gaat om verbetering van woon- en leefkwaliteit van de eigen inwoners. De inzet en betrokkenheid van de verschillende lokale initiatieven onderschrijft ook het belang dat inwoners zelf hechten aan de opvaarten in hun leefomgeving.

LANDELIJK; AANDACHT VOOR BALANS

De Raad van de Leefomgeving pleit in haar advies van november 2019: 'Waardevol Toerisme, onze leefomgeving verdient het' dat overheden toekomstgericht gaan sturen op toerisme. Daarbij is het belangrijk een balans te vinden in economie en leefomgeving; druk en draagkracht. Ook het NBTC Holland Marketing verlegt haar scope van Nederland promoten om zoveel mogelijk toeristen binnen halen naar een [visie op bestemming Nederland ten behoeve van het welzijn van alle Nederlanders](#).

Toerisme is geen doel maar een middel om bij te dragen aan een aantrekkelijke maatschappij.

PROVINCIAAL; GELUK OP 1

Ook de provincie neemt brede welvaart als uitgangspunt in haar beleid. De coalitie stelt in haar [Bestuursakkoord 2019-2023: Geluk op 1](#) en zet in op het stimuleren van sterke sociale structuren, sociale gelijkheid en leefbaarheid. In de [Beleidsnota Gastvrij Fryslân 2028](#) vastgesteld op 22 april 2020 in Provinciale Staten zet de provincie in op slimme groei waarbij toerisme bijdraagt aan een prettige en gezonde leefomgeving, behoud van natuur- en cultuurerfgoed of onder druk staande voorzieningen op het platteland.

VITALE WATERRECREATIE

Eén van de 7 opgaves is vitale waterrecreatie. Voor waterrecreatie was al een specifieke visie op- en vastgesteld: [Waterrecreatie It blauwe Goud fan Fryslân](#), evaluatie en visie. De visie stelt dat het water beleven en ervaren van groot belang en toegevoegde waarde is voor zowel inwoners als gasten.



In het uitvoeringsprogramma van de Beleidsnota Gastvrij Fryslân zal nader invulling gegeven worden aan de drie speerpunten uit de waterrecreatievisie:

- gastvrij onthaal (nieuwe) waterrecreanten
- koesteren bestaande kwaliteiten; bouwen &
- borgen van een goede basis
- versterken integrale samenwerking.

REGIONAAL; VISIE & REGIODEAL

In [Land waar je landt; eropuit in de regio Noordoost-Fryslân; een gezamenlijke visie op Toerisme en Recreatie in Noordoost Fryslân 2020-2030](#) zijn de volgende ambities gesteld: stimuleren van de lokale economie, meer omzet en meer banen en een betere leefomgeving voor de eigen inwoners. In de visie en het uitvoeringsprogramma is niet specifiek ingezoomd op het thema waterrecreatie; daarvoor wordt aangesloten en verwezen naar de in uitvoering zijnde Visie Waterrecreatie.

In 2017 is de Regiodeal Noordoost Fryslân tot stand gekomen. 42 partijen in Noordoost Fryslân zetten zich in om uit te groeien tot een sterke regio die aantrekkelijk is om te wonen, werken en recreëren. Om dit te realiseren is de [Versnellingsagenda](#) opgesteld; een samenhangend pakket van maatregelen. Een slagvaardig programma van 9 businesscases verdeeld over drie programmajlijnen. Eén van de onderdelen van de regiodeal is de businesscase 3B: Regiomarketing en bestemming. Om de versnelling in te zetten wil de regio een stevige inspanning gaan plegen door de merkwaarde (bekendheid) en belevingswaarde (divers kwalitatief toeristisch-recreatief aanbod) te vergroten.



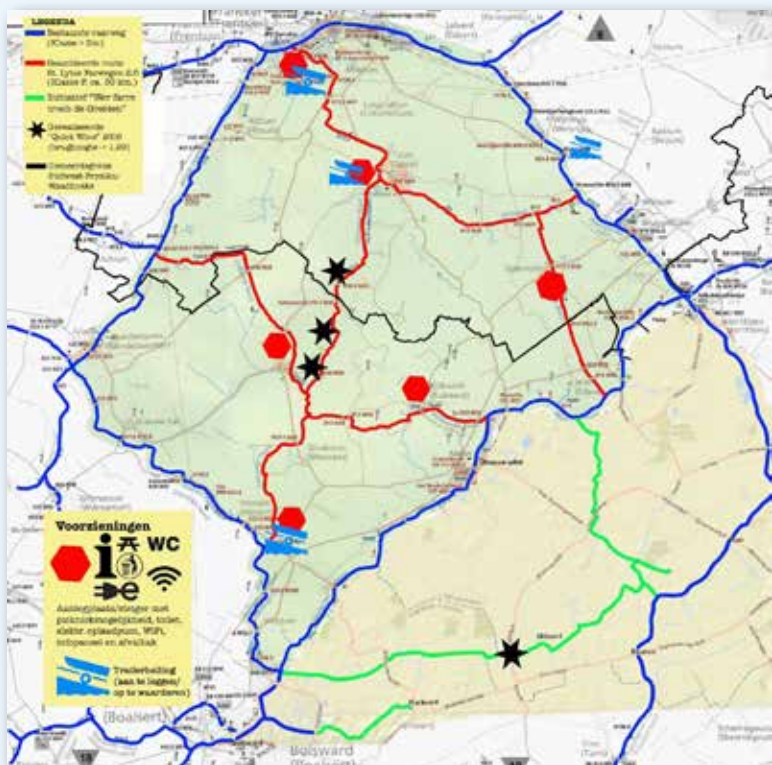
OMRINGENDE REGIO'S

De aandacht voor revitaliseren van kleine vaarwegen speelt niet alleen in Noordoost Fryslân. Landelijk en ook in de naastgelegen regio's is veel aandacht voor revitaliseren van kleine vaarwegen.

- Gemeente Waadhoeke heeft in december 2019 Beleef Waadhoeke, nota recreatie en toerisme gemeente Waadhoeke vastgesteld. In de nota wordt groei in de sloepenmarkt en belangstelling voor kleine vaarwegen als kans gesignaleerd en in de actielijnen 'Landschap versterken als toeristische trekker' het verkennen van mogelijke sloepenrondjes als actie aangemerkt.
- In de regio Noardwest heeft Stichting Lytse Farwegen het [Masterplan Lytse Farwegen](#) opgesteld. Onder het motto 'Water verbindt' wordt vanuit ontwikkeling van recreatieve functies aan de oude historische

watervoorzieningen gewerkt aan verbinding en gebiedsontwikkeling.

- In de regio Súdwest-Fryslân en in de agenda IJsselmeergebied 2050 worden verbindingen gelegd tussen ontwikkelingen in water en het daaromheen liggende land. Doel van de gebiedsagenda is het vergroten van de kwaliteit van de omgeving en de samenhang in het IJsselmeergebied. In deze gebiedsagenda is aandacht voor kleine vaarwegen en aantrekkelijke water-land verbindingen.
- Provincie Groningen heeft afgelopen jaren geïnvesteerd in haar vaarwegen netwerk en -routes. Groningen brengt via de [Tasman vaarroutes](#) belevingsvolle aanloop- en doorgaande routes in de provincie in beeld en verleidt watersporters om steden, musea en fiets- en wandelroutes te



verkennen. Daarnaast zijn diverse dorpen actief om waterfronten weer terug te krijgen in de kernen en de aansluiting te realiseren vaarwegennetwerk. Zo heeft Uithuizen weer een haven in de kern gerealiseerd en aansluiting met de [Trekvaart het Boterdiep](#) versterkt. Rond deze vaart is een ondernemersinitiatief gestart om het cultuuroed van Groningen beter te ontsluiten aan de hand van varen, fietsen en wandelen langs de trekvaart.

Links: Plankaart Lytse Farwegen 2.0
Onder: Website Trekvaartroute Boterdiep



H4 Lokale dynamiek, belang & koppelkansen

Naast beleid en ontwikkeling spelen in de regio diverse initiatieven en uitdagingen die een directe relatie hebben met de opvaarten of waar indirect zich koppelkansen aandienen in het realiseren van de verschillende ambities en doelen.

De opvaarten kunnen:

- een bijdrage leveren in het vraagstuk rond

verbraking binnendijks en zoet-zoutverbindingen

- een optie zijn bij waterbergingsopgaves door verbrede vaarten te realiseren
- grond leveren voor dijkverzwaring of andere projecten
- ruimte bieden voor ecologische verbetering.

Enkele relevante projecten en initiatieven in relatie tot koppelkansen met de opvaarten:

• Holwerd aan Zee

De inzet voor een bruisend kustdorp met maritieme sfeer sluit direct aan bij de opvaarten. Realisatie van [Holwerd aan Zee](#) is een impuls voor Noordoost Fryslân als aantrekkelijke vaarbestemming en geeft mogelijk een wisselwerking met het Wad.

• Investeringsagenda Ternaard

De NAM wil een gaswinningsproject bij Ternaard. Vanuit het rijk is de ambitie hier zorgvuldig om te gaan met de belangen van de omgeving. Regionale overheden gaan met bewoners en belanghebbenden een [investeringsagenda](#) ontwikkelen. De grote thema's in de Investeringsagenda zijn energietransitie, verzilting en sociaaleconomische ontwikkeling. De Investeringsagenda moet eraan bijdragen dat als er voor gaswinning wordt gekozen, de regio wordt gecompenseerd voor negatieve gevolgen en bovendien financieel flink wordt ondersteund om een vernieuwd, kansrijk toekomstperspectief te ontwikkelen.

• Investeringskader Waddengebied

In het [Investeringskader Waddengebied](#) is een vitale kust als één van de zes majeure opgaven benoemd.

• Fries programma voor de Waddenkust

Binnen het Fries programma voor de Waddenkust willen gezamenlijke overheden samen werken om plannen en processen aan de kust verder te brengen.

• Vitale Waddenkust

De vitale Waddenkust is een initiatief vanuit

de samenleving om gezamenlijk de kustregio te ontwikkelen. Het versterken van de beleefbaarheid in het kustgebied door verbinden van bestaande en nieuwe projecten en initiatieven.

• Dijkversterkingsproject

Tussen Koehool en Lauwersmeer voldoet de dijk niet meer aan de wettelijke veiligheidseisen. Over een lengte van 47 kilometer wordt [de dijk versterkt](#). Deze dijkversterking die naar verwachting start in 2023 wordt gecombineerd met verbeteren van kwaliteit en natuur.

SAMENWERKING ONDERWIJS

Voor onderzoek en verkenning rond de opvaarten is vanaf het begin veel samengewerkt met onderwijsinstellingen. Ook bij verdere (deel-) uitwerking is samenwerking gewenst. Een win-win situatie voor opvaarten en onderwijsinstellingen.

• Programmatische Aanpak Grote Wateren (PAGW)

In de [programmatisch aanpak grote wateren](#) werken Rijkswaterstaat, Staatsbosbeheer en de Rijksdienst voor Ondernemend Nederland (RVO) samen aan toekomstbestendige grote wateren waar hoogwaardige natuur goed samengaat met een krachtige economie. Bij de Wadden wordt vooral ingezet op binnendijkse ontwikkelingen en verbindingen van binnendijks met de Waddenzee.



Anita Andriessensluis

• **Landbouwgerelateerde vraagstukken**

[Fjildlab](#) richt zich op het creëren van innovatieve oplossingen en businessmodellen in relatie tot natuurinclusieve landbouw, circulaire productie, duurzaam (grond)waterbeheer en verzilting en adaptatie aan toenemende verzilting.

• **De Waadrâne**

[De Waadrâne](#) is een Agrarisch collectief wat zich met ruim 145 leden inzet voor behoud van landschap, natuur en biodiversiteit. De Waadrâne streeft met groen-blauwe dooradering de flora en fauna in stand te houden.

• **Mienskipsprojecten**

In de regio zijn diverse Mienskipprojecten ontwikkeld en gerealiseerd aan de opvaarten. Zo is Niawier met hulp van het Iepen Mienskipfûns actief met de ontwikkeling van een haven als aantrekkelijke stopplaats voor landrecreanten. Heeft Oosternijkerk vanuit het dorp een brug naar sloepenhoogte verhoogd. Dorpsbelang Oostrum is actief met inventariseren en uitbreiden van een recreatief routenetwerk.

VLEIOWIEL VOOR LEEFBAARHEID & ONTWIKKELING TOERISTISCHE BESTEMMING

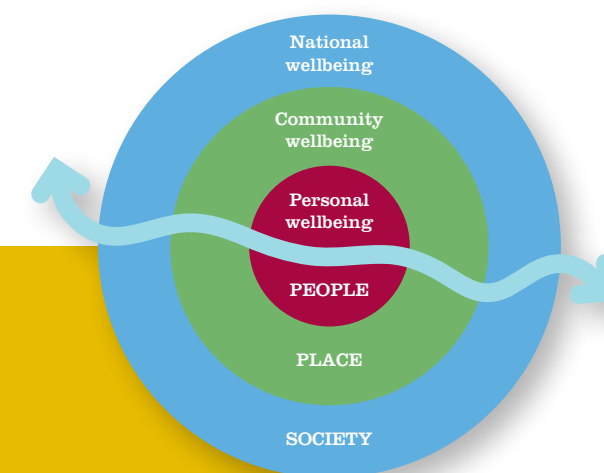
Noordoost Fryslân is al enige tijd actief om haar **positionering als aantrekkelijke vaarbestemming te verstevigen. Voor een aantrekkelijke vaarbestemming is de fijnmazigheid van het netwerk met voldoende mogelijkheden voor routes, rondjes en koppelingen met andere routes essentieel. De opvaarten en de onderlinge verbindingen zijn belangrijke schakels om als regio te transformeren van doorvaartgebied naar aantrekkelijke vaargebied.**

Het belang van de opvaarten gaat echter verder dan vergroten van het aantal vaarbewegingen op het water. Het terugbrengen van cultuurhistorisch water in de kernen draagt bij aan de leefbaarheid in de regio. De aanwezigheid van een (cultuurhistorische) haven vergroot de aantrekkelijkheid en zorgt voor levendigheid. Daarbij is water een belangrijke drager en katalysator voor het totale toeristisch-recreatieve product. Water brengt

Ondernemer met terras aan het water



dynamiek en maakt dat mensen de omgeving mooier, natuurlijker en afwisselender ervaren. Zoals een ondernemer met een terras aan het water treffend verwoordde: "mijn gasten komen omdat ze genieten van het varende decor, dat is leuker dan fietsen langs of koffie drinken aan een dode sloot". De opvaarten vormen een kans om de toeristisch-recreatieve aantrekkelijkheid te vergroten en te versterken. Het geeft diverse aanknopingspunten voor het ontwikkelen van toeristische producten en diensten op en aan het water.



WATER IS VAN INVLOED OP WELBEVINDEN EN GEZONDHEID

Een Brits onderzoek van Canal & River Trust brengt in kaart wat de positieve invloed is van gebruikers en omwonenden van waterwegen. Het gaat hierbij ook om ontspannen, wandelen of sporten langs het water. De eerste resultaten laten zien dat verblijf van meer dan een uur aan het water sterk verbonden is met toename in het gevoel van geluk. Naarmate een persoon langer en vaker in de buurt van water verkeert, des te vrolijker en meer tevreden hij of zij zich gaat voelen.

Drukke bij de Snitser Mar

1 juni 2020, 14:04 - Súdwest-Fryslân

Deel dit artikel



FOTO ANP-CATRINUS VAN DER VEEN

bron: lc.nl

COVID 19 GEEFT IMPULS AAN WATERRECREATIE

Alle bootjes te water in pinksterweekeinde: topdrukke bij bootverhuurders

Rixt Oenema - 31 mei 2020, 07:30 - Friesland

Deel dit artikel



FOTO NIELS DE VRIES

Bootverkopers profiteren van corona: 'Ze vliegen de deur uit'



Foto: ANP

bron: rtvutrecht.nl



Toeristische koppelkansen

VERBETERING FIETS- EN WANDELINFRA- STRUCTUUR

Een sterke koppelkans ligt bij het ontwikkelen van fiets- en wandelpaden.

Zeker ten tijde van COVID 19 blijkt het belang van openlucht recreatie en goede infrastructuur. Er is veel behoefte aan brede en goed toegankelijke fiets- en wandelpaden. Dit is niet alleen nu, maar ook met oog op het balansvraagstuk voor een goede verhouding in druk en draagkracht en spreiding relevant. Veel fiets- en wandelpaden liggen al langs vaarten. Bij het revitaliseren van de opvaarten zijn goede koppelkansen te realiseren voor het verder verbeteren van de fiets- en wandelstructuur.

- **Op Paad lâns it Waad** richt zich op een optimale waddenkustbeleving, natuurbeleving en is waddenbreed. Op paad lâns it Waad is een doorgaande fietsroute langs de zeedijk van de Waddenkust van Fryslân. Deze wordt gerealiseerd door de kustgemeenten en het waterschap. Door de route te verknopen aan voorzieningen en projecten wordt de kwaliteit van het (toeristisch) aanbod versterkt en worden kansen voor ontwikkeling van de economische regio gegeven.

ONTSLUITEN CULTUURHISTORIE, VERHALEN EN BEZIENS- WAARDIGHEDEN

Aan de hand van het water is de essentie van het gebied te vertellen. De verhalen van de staten, stinzen, kloosters en terpen. Daarnaast zijn bezienswaardigheden te ontsluiten of op te nemen in dagvaarttochten.

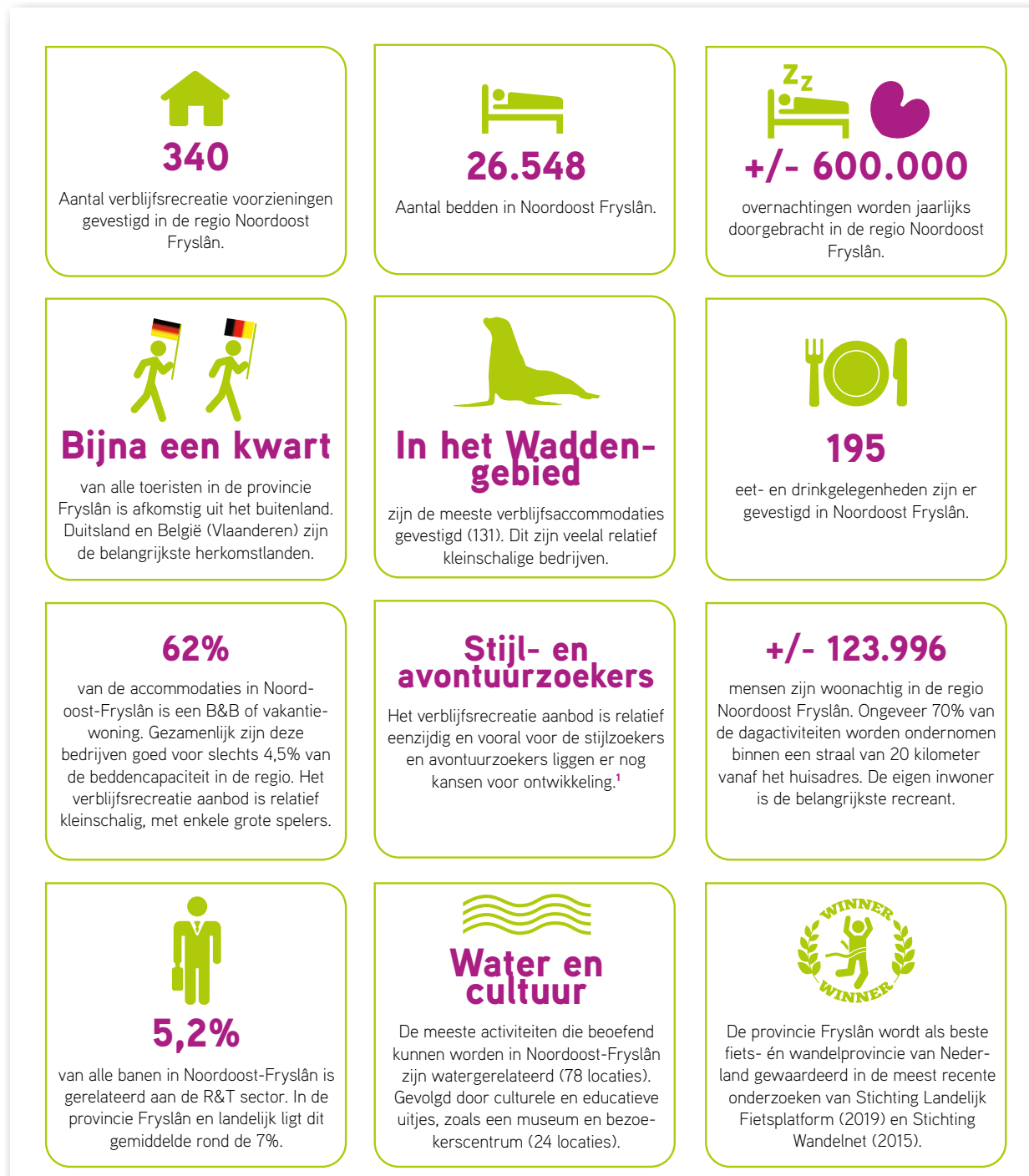
- **Sense of Place;** Locaties koppelen aan vaarroutes. Bijvoorbeeld vaartocht naar Wierum en lopen naar De Kromme Horne om de slenken, kwelders en platen te beleven.
- **Waddenroutes;** Visit Wadden brengt de mooiste routes in het waddengebied samen. Vooralsnog zijn weinig vaarroutes opgenomen.



(15,7 km)
A. De Waddenkust

Door de dynamiek van het waad en het leven langs de kust zijn de meeste verhalen te vertellen. Die verhalen van Sense of Place verhalen, uitvergroten en vloeren. Dat doen ze niet alleen met een reeks kunstwerken langs de gehele Waddenkust, maar ook met allerlei kleinere projecten, overkoepelende verhalenroutes, tijdelijke exposities, ontmoetingen en kleinschalige evenementen.

OVERZICHT BELANGRIJKSTE FEITEN EN CIJFERS TOERISME-RECREATIE NOORDOOST FRYSLÂN¹



¹Bron: Land waar je landt; eropuit in de regio Noordoost- Fryslân; een gezamenlijke visie op Toerisme en Recreatie in Noordoost Fryslân 2020-2030

VERSTERKEN RELATIE KUST MET HET WAD

De opvaarten bieden aanknopingspunten om de relatie met het wad te versterken.

- **Wadlopen;** bij meerdaags verblijf bij de opvaarten ligt een directe koppelkans met een bezoek aan het wad en het ondernemen van activiteiten als wadlopen.
- **Stilte en donkerte;** met het project Donkerte van het waddegebied wordt ingezet op activiteiten en beleefmomenten om de donkere nachten van het waddegebied te ervaren. Nachten aan ligplekken aan de opvaarten bieden magnifieke mogelijkheden donker te ervaren in het kustgebied.

ONTWIKKELING SPORTVISSERIJ

Sportvisserij is een sterk groeiende sport in Nederland. In 2017 hadden ruim 1,1 miljoen Nederlanders een of meer keer gevist in Nederland. In Fryslân zijn ruim 35.000 sportvissers aangesloten bij 31 sportvisverenigingen. Tijdens de Coronacrisis steeg het aantal leden, medio juni 2020 al met 10%. Noordoost Fryslân is een aantrekkelijke visregio omdat het onderscheidend is met betrekking tot visstanden en vissoorten. Visverenigingen zien een enorme potentie. Sportvisserij is met een landelijke omzet van 700 miljoen euro een belangrijke economische activiteit. Daarbij is een interessante gedachtegang: achter een sportvisser schuilt vaak een gezin dat mee op stap of vakantie gaat.

ONTWIKKELING ECONOMISCHE BEDRIJVIGHEID

De opvaarten bieden mogelijkheden voor ontwikkelen van economische bedrijvigheid, zoals verhuur van boten en fietsen, maar ook horeca- en verblijfsrecreatie. Sloepenvaarders overnachten niet op de boot maar zoeken een verblijf langs het water. Rustplekken langs het water zijn favoriet bij wandelaars en fietsers.





Zelfbedieningsovertoom van Waterrecreatie Advies BV

Opties en alternatieven bij kunstwerken

OVERTOOM

Bij veel opvaarten vormt het overbruggen van peilverschillen een uitdaging. Dit vraagt om kostbare kunstwerken.

Voor het betaalbaar en veilig overbruggen van peilverschillen wordt door verschillende partijen nagedacht. De overtoom is in de loop der jaren vervangen door schutsluizen. [Echter voor kleinschalige initiatieven is het in ere herstellen van de overtoom wellicht interessant.](#)

Niet alleen prijstechnisch maar ook vanuit cultuurhistorisch perspectief is een overtoom interessant. De overtoom was ook in Noordoost Fryslân in gebruik. Zo is in de 16e eeuw de Falomsterfeart gegraven om turf en overtollig water af te voeren. Echter om tegen te gaan dat het zoute water vermengde met het zoete water werd een overtoom aangelegd. In het Fries ook wel Valom genoemd.

Hoewel veel straten nog naar de overtoom zijn vernoemd heeft Friesland geen werkende overtoom meer. Vooral de routes geschikt voor sloepen (F klasse) lenen zich voor een overtoom, zoals de Traan bij Ferwert.

ZELFBEDIENINGSSLUIZEN EN BRUGGEN

Bij minder drukke wegen zijn zelfbedieningsbruggen en sluisen een goede optie.



UITDAGING: BEHEER & ONDERHOUD VAN VAARWEGEN

Een belangrijk aspect bij vaarwegen is het beheer en onderhoud. Grote delen van opvaarten zijn wel op diepte maar de begroeiing met waterplanten vormt een probleem voor de bevaarbaarheid. Het Wetterskip onderhoudt en waarborgt de waterdoorgang. Dat is niet altijd gelijk aan bevaarbaar houden. Daarnaast is het onderhoud aan rietoevers van belang om te voorkomen dat de vaarten steeds smaller worden.

H5 Visie en doel

VISIE

Het stelsel van vaarten is het structurerend element in het landschap en de ruggengraat voor de toeristisch-recreatieve routestructuur zowel over water als over land. Het verhaalt de essentie van het gebied; de verhouding met het water, de slenken, de terpen en vaarten, verbonden cultuur en natuur, een verhaal om verder vertellen.

Door het revitaliseren ontstaan dwarsverbindingen en aaneengesloten routes en rondjes die het routenetwerk aantrekkelijker maken: voor bewoners en gasten, voor kano- en sloepenvaarders om dagtochten te varen, voor campervaarders om de historische waterwegen te bevaren en de kernen te bezoeken, voor oeverrecreanten om te zwemmen, vissen of te vertoeven aan het water en voor landrecreanten om fietsend en wandelend te genieten van het varende decor in de historische context. Dit vergroot de toeristisch-recreatieve aantrekkelijkheid en de leefbaarheid van onze (Waddenkust) regio.

DOEL

Het doel is door het vergroten van de bevaarbaarheid van de op- en trekvaarten en de toegankelijkheid van de oevers het toeristisch-recreatief gebruik en beleving van de vaarten en de omliggende omgeving te versterken.

Daarmee leveren de opvaarten een bijdrage aan en meerwaarde voor:

- de leefbaarheid
- economische ontwikkeling
- trots van het gebied.

Figuur: Recreatieklassen met bijbehorende bootmaten volgens het Provinciaal Verkeers- en vervoerplan

CM	GROTE MOTORBOTEN	2,3 m 1,50 m	
DM	MOTORBOTEN	2,50 m 1,30 m	
E	KLEINE ZEIL- EN MOTORBOTEN	2 m 1 m	
F	SLOEPEN	1,50 m 0,80 m	

VAARKLASSE

Voor het gebied is niet een eenduidige keuze voor een vaarklasse te maken. De focus ligt bij Dm, E en F klasse. Afhankelijk van de aanwezige basisinfrastructuur en de context van de opvaart wordt een keuze gemaakt voor vaarklasse voor de opvaart. Daarbij zijn verschillende factoren van belang. Gaat het om verbindingswater of ontsluitingswater. Ligt de opvaart bijvoorbeeld direct aan een doorgaande route die geschikt is voor Dm klasse, betreft het een vaart die dient als ontsluitingswater naar een woonwijk aan het water of bevindt de opvaart zich te midden van een netwerk van vaarten met E of F-classificatie. Daarbij is het ook van belang het beoogde gebruik (dagrecreatie, meerdaagse recreatievaart) en de gewenste gebruikers in ogenschouw te nemen (eigen bootbezitters, huurders, toervaarders).



H6 Totaaloverzicht en uitwerkingen deelgebieden

De opvaarten in Noordoost Fryslân vormen een samenhangend geheel. Het is niet logisch en zinvol één object of één opvaart aan te pakken zonder dit in een bredere context te beschouwen. Voor dit masterplan hebben we de regio

Noordoost Friesland ingedeeld in acht deelgebieden waar de opvaarten met elkaar een logische en sterke onderlinge samenhang en dynamiek hebben.

We schetsen eerst het totaaloverzicht aan de hand van een kaartbeeld met bevaarbare en niet-bevaarbaar waterwegen. Daarna beschrijven we kort de verschillende deelgebieden, de huidige situatie als ook de ambities en kansen met bijbehorende benodigde maatregelen.

- | | |
|--------------------------|---------------------------------|
| 1. Hallum – Alde Leie | 5. Anjum - Morra |
| 2. Ferwert – Hegebeintum | 6. Oostrum - Dokkum |
| 3. Holwerd – Raard | 7. Tussen Lauwers en de Swemmer |
| 4. Wierum – Ternaard | 8. Wouden - Ie |

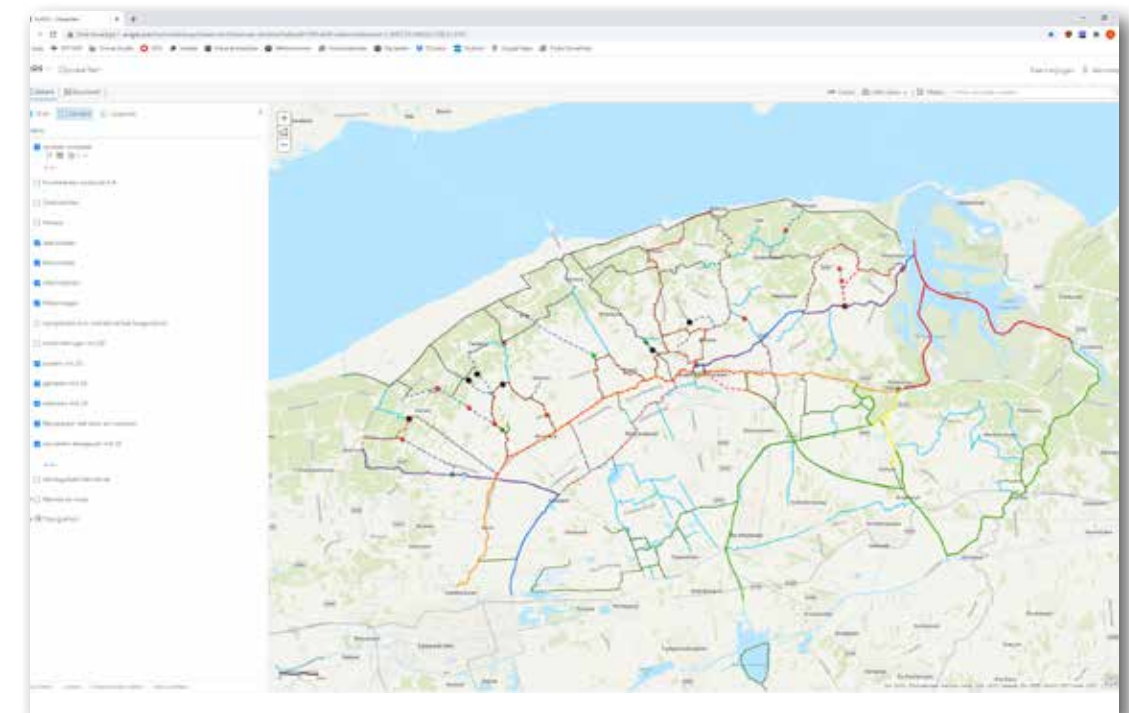
Daarbij is het goed in het achterhoofd te houden dat aan de noordzijde van het gebied nog een tweedeling te onderscheiden is op grond van natuurlijke waterscheiding.

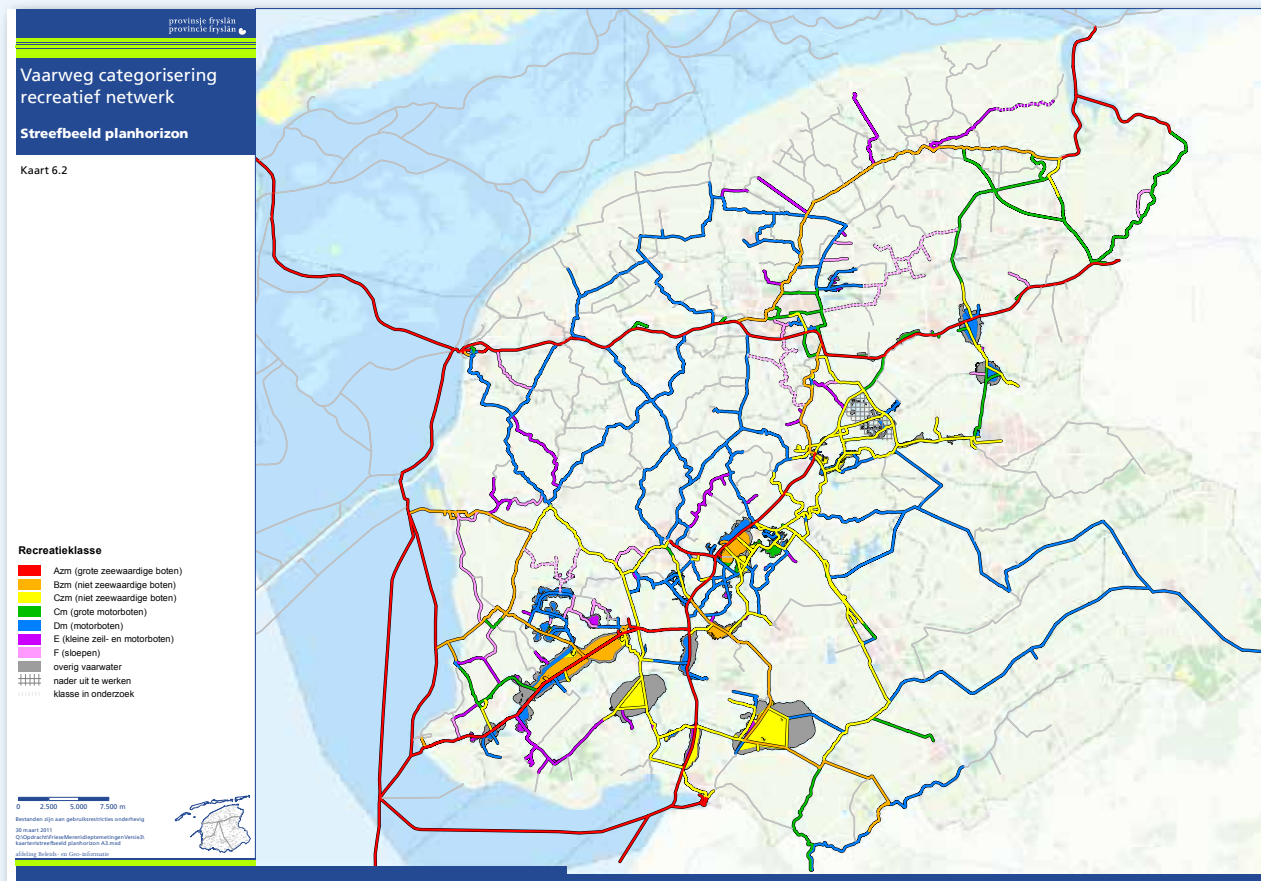
Aan de oostzijde en westzijde van de lijn Holwerd-Dokkumer Ie liggen verschillende watersystemen met verschillende peilen.

In Noordoost Frylân liggen veel waterwegen; zowel bevaarbare en officieel geclassificeerde als ook waterwegen die in meerdere of mindere mate nog potentievol in het landschap liggen. De waterwegen en mate van bevaarbaarheid zijn in kaart gebracht en weergegeven in Arc Gis.

Indicatief staan enkele kaarten in deze rapportage weergegeven. Voor gedetailleerde informatie kunt u kijken op:

<https://tinyurl.com/argiskaart>





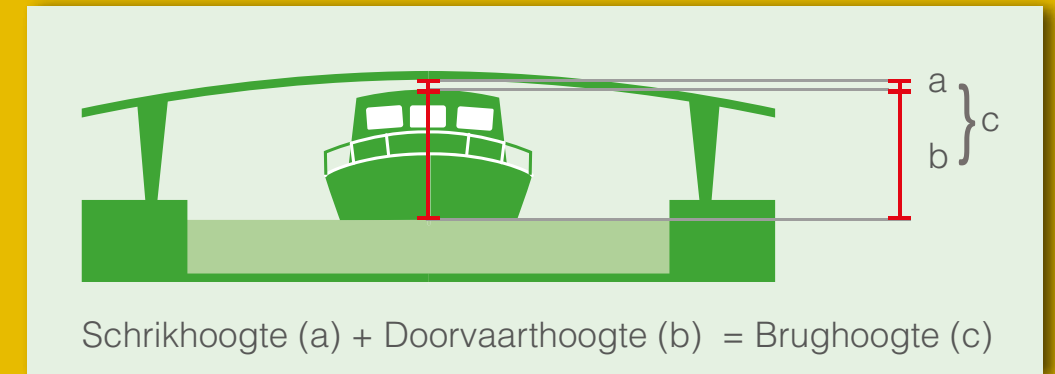
VAARWEGEN IN OFFICIËLE RECREATIEKLASSE IN NOORDOOST FRYSLÂN

In Noordoost Fryslân liggen vaarwegen in een recreatieklasse zoals vastgesteld in het Provinciaal verkeers- en vervoersplan (PVVP).

De Dokkumer Ie en Lauwersmeer maken onderdeel uit van de staande mast route en zijn bevaarbaar voor (zeewaardige) zeil- en motorboten (oranje en rode lijn). Ook Kollum is door beweegbare bruggen ook bereikbaar voor schepen van de staande mast route. De Lits- Lauwersmeer route en omringende vaarwegen zijn geschikt voor motorboten tot 3 m hoogte (groene lijnen). De Elfstedenvaarroute en de Súd Ie zijn bevaarbaar voor motorboten tot 2,5 meter hoogte (blauwe lijnen). De vaarroute door het Wetterwâlden-Bûtenfjild heeft de sloepenclassificatie F.



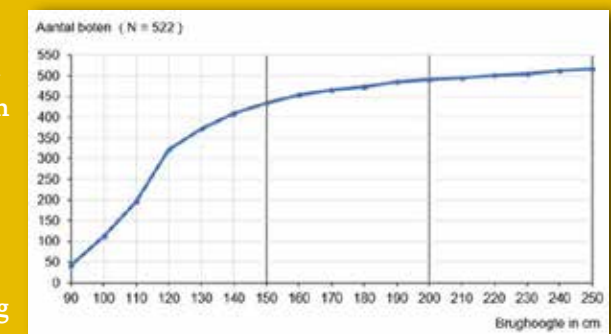
De maten voor recreatieklassen gehanteerd in het BRTN (Basis Recreatie Toervaart Net) en in het Provinciaal Verkeer- en vervoerplan zijn gebaseerd op de Richtlijnen Vaarwegen (RVV 2011). De normering voor brughogtes is gebaseerd op doorvaarthoogte (de hoogtemaat van de boot) + schrikhoogte. Daarbij dient in het achterhoofd gehouden te worden dat de schrikhoogte op groter water met meer golfslag hoger moet zijn dan de schrikhoogte op een vaarweg met stilstaand water.



Friesland is de enige provincie die een klasse F heeft gespecificeerd. Voor de klasse F gelden in Friesland op dit moment een brughoogte van 1,50 of beweegbaar en een diepgang van de vaarweg van 1 meter. (schepen met diepgang 80 cm worden toegelaten)

In 2019 en 2020 heeft Waterrecreatie Advies een onderzoek uitgevoerd naar het aanbod van sloepen die in Nederland verkocht worden. Het onderzoek loopt nog, maar inmiddels zijn meer dan 1.000 verschillende soorten sloepen in een bestand verzameld. Van 573 soorten sloepen zijn o.a. lengte, breedte, opbouwhoogte en diepgang bekend en geanalyseerd. Waterrecreatie advies heeft in februari 2020 de verdeling het aantal kleine (BRTN-categorie F) en grote sloepen (BRTN-categorie E) in een grafiek uiteengezet tegen de brughoogte in cm. Bij de brughoogte is voor beide categorieën gerekend met een schrikhoogte van 5 cm.

Uit deze verkenning en analyse blijkt dat verreweg de meeste boten onder een brug van 1,50 door kunnen. Daarnaast blijkt dat binnen de klasse F, kleine sloepen, ook het grootste deel voldoende heeft aan 1,30 brughoogte. Dit is geen pleidooi voor aanpassing voor de maten van klasse F en bij nieuwe bruggen blijft zeker de oproep deze toekomstbestendig op 1,5 of hoger te realiseren. Wel is het waardevol om, bij de afweging om een vaarweg wel of niet op te waarderen, goed te kijken naar het doel en de beoogde gebruiker. Soms verdient het de voorkeur niet strikt aan de normen vast te houden om toch een functionele route te realiseren. Bijvoorbeeld als een route meerdere bruggen heeft op 1,40 hoogte en het betreft een aanlooproute naar een kern met overwegend lokaal gebruik en/of kleinere boten. Dan is het waardevol toch deze route te omarmen en met minder investeringen en wellicht beter behoud van authenticiteit toch de vaarmogelijkheden en de kwaliteit van het gebied te verhogen. Tegelijkertijd geldt ook: wil je meerdaagse toervaart stimuleren dan is het legitiem juist een iets hogere brughoogte in de uitvoering te overwegen.



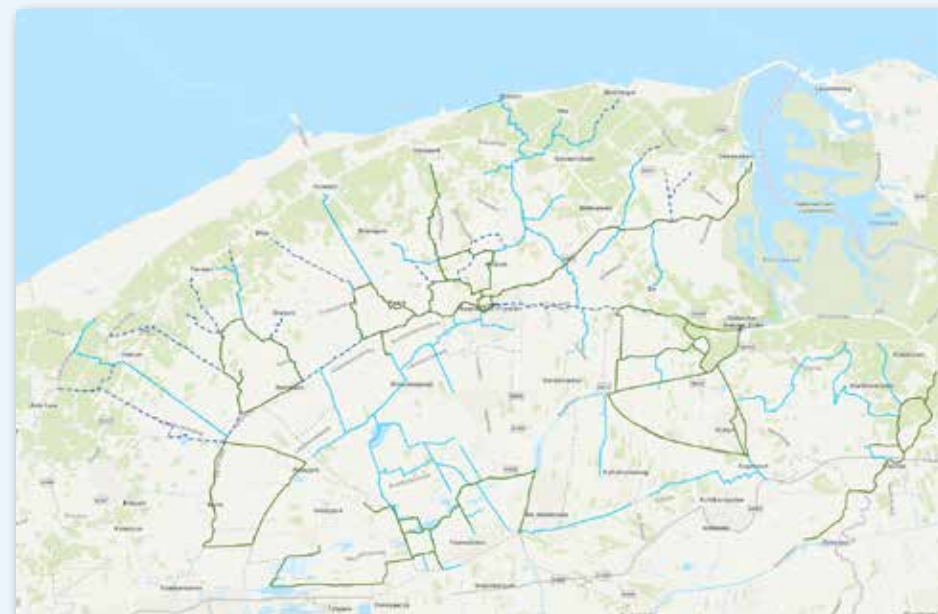
AANWEZIGE VAARTEN EN BEVAARBARE WATERWEGEN

In het bijgevoegde kaartbeeld staan de van oudsher aanwezige waterwegen en vaarten die nog in het landschap te onderscheiden zijn en nog enige breedte of diepte omvatten.

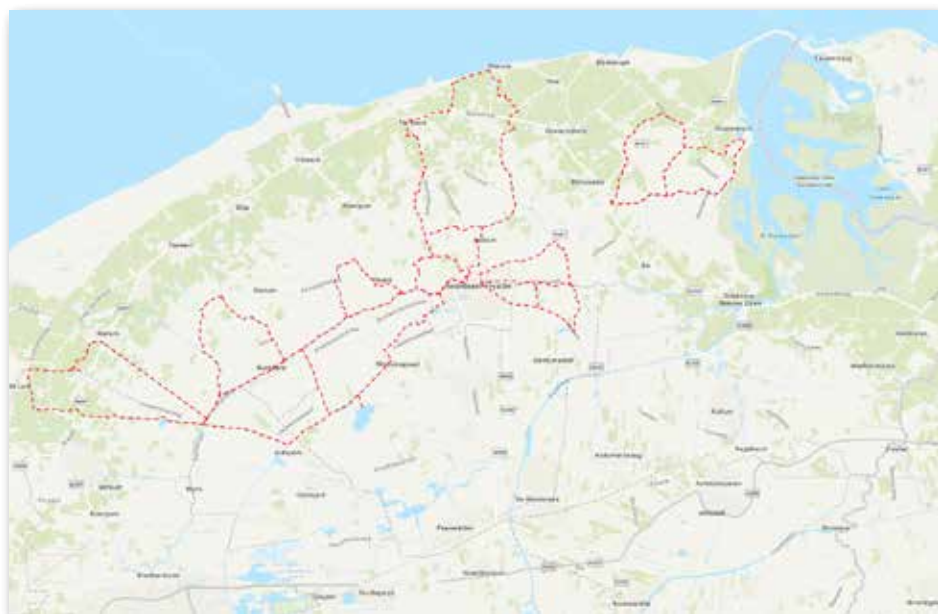
De groen gemarkeerde lijnen zijn vaarten die aangemerkt en in gebruik zijn als kanoroutes.

De blauwe doorgetrokken lijnen betreffen vaarten die nu al toegankelijk voor sloepen en/of kano's. Niet alle vaarten staan in directe verbinding met de geclassificeerde vaarwegen maar zijn bijvoorbeeld bereikbaar via trailerhellingen.

De gestippeld blauwe lijnen zijn vaarten die nog in het landschap aanwezig zijn maar om uiteenlopende redenen nog niet bevaarbaar zijn.



NOORDOOST FRYSLÂN OP BASIS VAN BESTAANDE WATERWEGEN ONTWIKKELEN TOT AANTREKKELIJK VAARNETWERK



Voor een aantrekkelijk vaarnetwerk zijn 'vaarrondjes' wenselijk. In de regio zijn diverse vaarrondes te realiseren op basis van het bestaande waterwegennetwerk dat nog in potentie aanwezig is. In deze fase is reeds een keuze gemaakt om zoveel mogelijk gebruik te maken van vaarten die nu al in minder of meerdere mate bevaarbaar zijn. De eerste geselecteerde vaarrondes staan in de volgende kaartbeelden weergegeven.

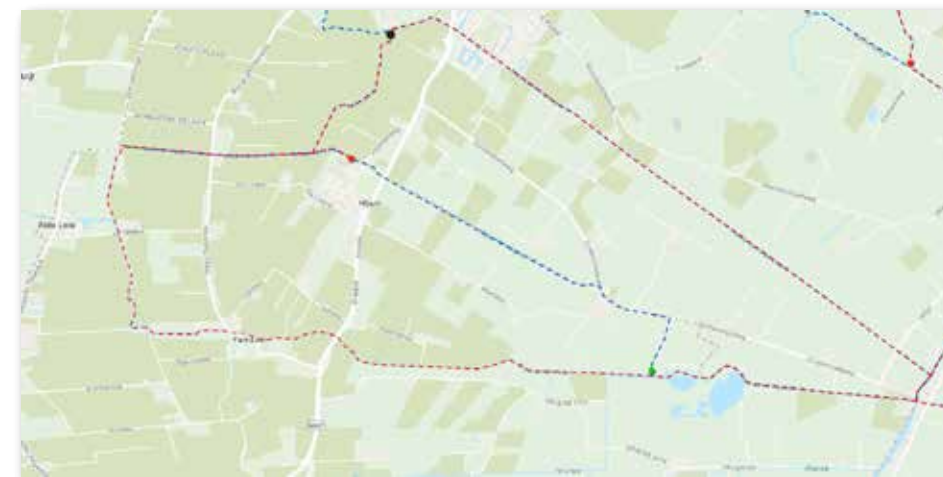
1. Hallum – Alde Leie

Het gebied Hallum - Alde Leie omvat het stuk ten noorden van de Noordelijke Elfstedenvaarroute tussen Alde Leie, Hallum en de zeedijk.

Hallum is bereikbaar voor motorboten (tot hoogte 2,5 m) vanaf de Dokkumer Ie via de Hallumer Feart. Midden in het dorp ligt een haven met circa 32 ligplaatsen. De haven was van oorsprong een goederenhaven en volgeladen platbodems voeren van de Dokkumer Ie van en naar Hallum. Hijum is niet over water bereikbaar. In dit gebied liggen langs de oorspronkelijke vaarten verschillende fiets- en wandelroutes.

ZEEDIJKBELEVING

Richting het noorden is naar het nieuweemaal De Heining bij Vijfhuizen een fiets- en een vaarroute tot aan de zeedijk gerealiseerd. Dit is een van de weinige vaarverbindingen in het gebied naar de zeedijk. Het kweldergebied met bezoekerscentrum Noarderleech van If Fryske Gea en de zeedijkbeleving hebben een toegevoegde toeristisch recreatie waarde. Daarbij is de zeedijk belangrijk in tijden van hitte: "Als het heet is moet je naar de zeedijk daar is het koel".



VERHALEN VAN DE STREEK

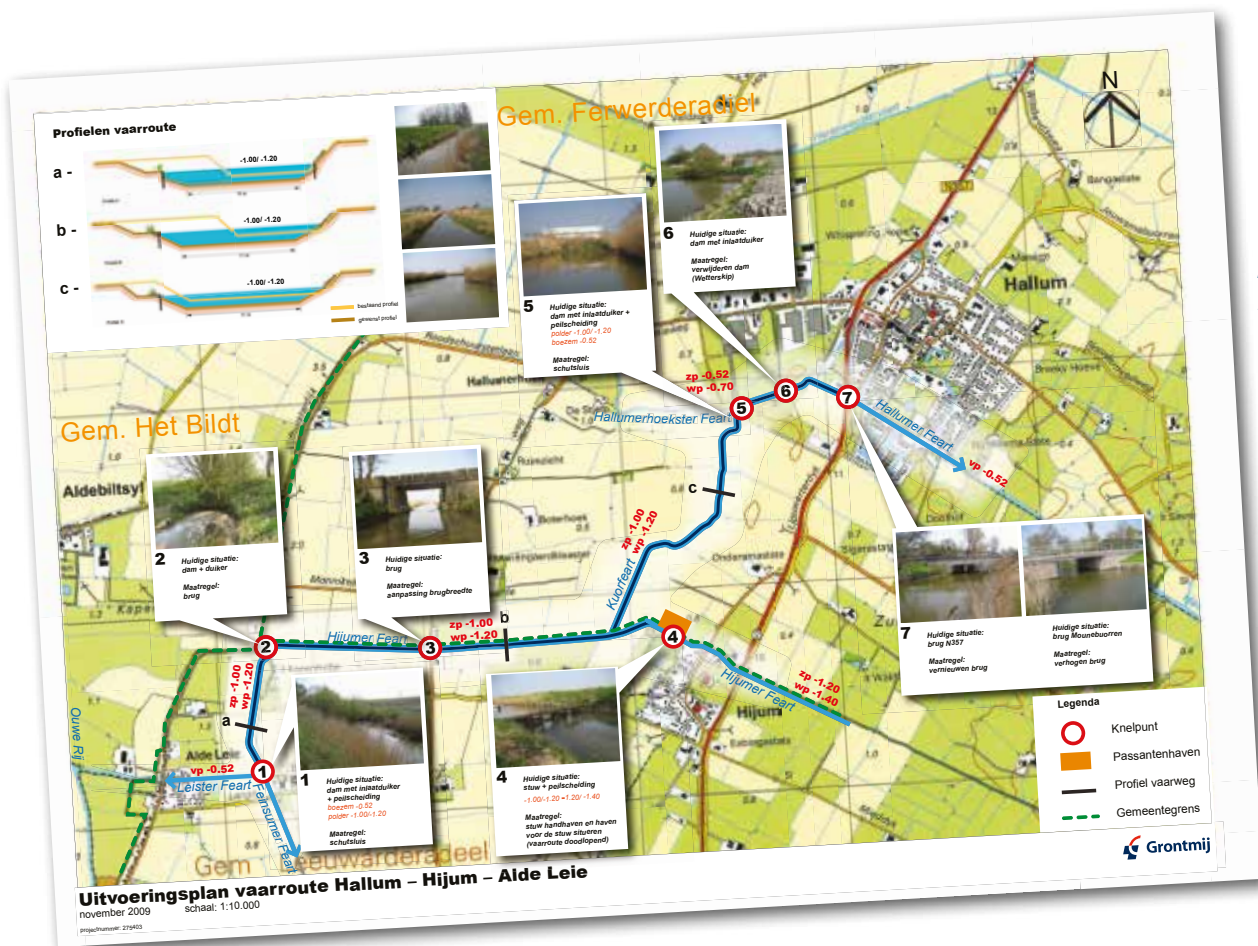
Het gebied Alde Leie-Hijum kent mooie volksverhalen. Over Arjen Roelofs de boerenzoon uit Hijum die sterrenkijkers maakte voor de Universiteit van Franeker, over arme gezinnen die in holen in de grond leefden. Maar ook over de alternatieve vormen van de zeedijk van waterbouwkundige Willem Loré, die eigenlijk al in de 18e eeuw pleitte voor brede flauwe dijken. Een theorie die ook nu weer in zwang is. In samenwerking met de gemeenten Leeuwarden en Waadhoeke zouden deze verhalen uitwerkt en verspreid kunnen worden.

LOKALE DYNAMIEK

Vanuit de gebiedsontwikkeling hebben de Grontmij (nu Sweco) en Leeuwarderadeel/projectgroep Elfstedenvaarroute het idee om het traject Hallum-Hijum-Alde Leie bevaarbaar te maken. De dorpen hebben het idee omarmd en een initiatiefgroep gestart. Vanuit het oorspronkelijke initiatief is de vaarweg naar de zeedijk gerealiseerd. Het bevaarbaar maken van de ronde Hallum-Hijum-Alde Leie geldt nog steeds als wens en ambitie vanuit de dorpen.

AMBITIE: OPHEFFEN MISSENDE SCHAKEL

Missende schakel in het vaarnetwerk is een vaarverbinding tussen Hallum en Alde Leie. Via de Kuorfeart en de Hijumer Feart is de Noordelijke 11-steden route makkelijker te bereiken en ontstaat een aantrekkelijker vaarnetwerk. Daarnaast is het wenselijk de Hijumer Feart naar Hijum bevaarbaar te maken om de kern aan te sluiten.



Verkenning Grontmij 2009 naar vaarroute Hallum - Hijum - Alde Lije

HALLUM – ALDE LEIE

WENSEN & AMBITIE

- Aantrekkelijkheid vaar netwerk vergroten: door creëren extra rondje door verbinding Hallum – Alde Leie.
- Ontwikkelen/positioneren Hallum en Hijum als aantrekkelijke vaarbestemming door betere en aantrekkelijke bereikbaarheid.
- Leefbaarheid dorpen vergroten; aanwezigheid (cultuurhistorische) havens vergroot de aantrekkelijkheid en zorgt voor dynamiek en levendigheid.
- De vaarweg van Hallum tot de zeedijk doorontwikkelen tot F klasse.
- Stimuleren lokaal (vanuit Hallum en Hijum) en bovenregionaal (elfstedenroutevaarder) gebruik van de vaarwegen.

HUIDIGE BEVAARBAARHEID

- Hallum - via Hallumer Feart (F klasse) gebaggerd 2019/2020.
- Alde Leie – via Feinsumerfeart via Kuorfeart (Dm klasse).
- Vijfhuizen – route naar gemaal De Heining (F klasse).
- Vaarweg Hallum tot zeedijk is als F klasse aangelegd. In 2022 staat brug provinciale weg N357 vernieuwen gepland.
- Trailerhellingen bij brug in Hallumer Feart bij Bartlehiem en bij brug in Hallum.

TOERISTISCH-RECREATIEVE CONTEXT & KWALITEITEN

- Alde Leie en de Feinsumerfeart Kuorfeart is onderdeel van Noordelijke Elfstedenvaarroute.
- Zoet zout overgang gemaal De Heining, kweldercentrum van It Fryske Gea.
- Zeedijkbeleving /buitendijkse natuurbeleving (wandelpad Noaderleech) binnen kort bereik, op beperkt aantal plaatsen aan kust mogelijk.
- Veel fiets- en wandelroutes, ook langs de (te ontwikkelen) vaart.
- Hallum heeft een haven geschikt voor motorboten en voorzieningen als horeca en winkel op loopafstand.
- Toeristische attracties als Seedykster Toer, de pannenkoektrein Marrum.

NATUURLIJKE CONTEXT & KWALITEITEN

- Vismigratie en natuurvriendelijke oevers aangelegd.
- Natte natuur voor weidevogels en ganzen.
- Agrarisch collectief Waadrâne (145 leden) ambitie herintroduceren patrijs.
- Wide Mar (natuurgebied grenzend aan de Feinsumer Feart).

POTENTIE & KOPPELKANSEN

- Vijfhuizen aantrekkelijk voor een meerdaags verblijf.
- Aantrekkelijkheid vergroten voor landrecreanten door de dynamiek op het water en daarmee ook economische bedrijvigheid aan het water aantrekkelijk maken.
- Ligging bij kweldercentrum & zeedijk; bij hitte naar zeedijk. Dit faciliteren door aantrekkelijke verbinding voor land- en waterrecreanten.
- Vismigratie bij Vijfhuizen, bij ontsluiten Kuorfeart extra verbinding voor vissen naar Waadhoek.
- Mariëngaarde klooster ligt op 300 m van de Kuorfeart.
- Inzet op kwaliteitstoerist en Wadden- en donkerte beleving.

BENODIGDE MAATREGELEN BEVAARBAARHEID

1. Kuorfeart – Hijumer feart Bevaarbaar F klasse

- Twee sluisen door dammen met waterpeilverschil in Kuorfeart: sluisen bij Alde Leie en Hallum.
- Twee bruggen; bij Kuorehofje en N357 bij Hallum.

Bevaarbaar Dm klasse

- Verhogen brug (naast N357) Luniastate/Mounebuorrem.

2. Hijumer feart naar Hijum

- Op diepte brengen feart naar Hijum.

3. Verbinding tot zeedijk

- Verhogen brug in Ljouwerterdyk (N357). Brug vernieuwen staat gepland. Verhogen essentieel.

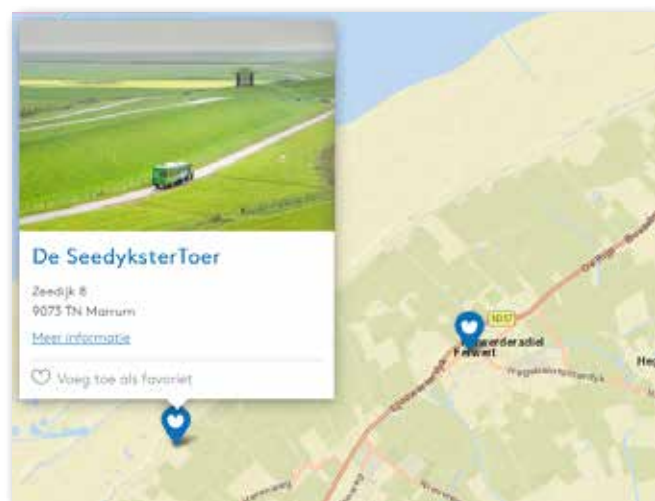
TOERISTISCH-RECREATIEVE ONTWIKKELING

- Verbetering havens Hallum en Hijum (o.a. sanitair, water stroomvoorziening).
- Aanlegplekken voor stuw bij Hijum
- Toeristische overstappunten bij o.m. Zeedijk, Mariëngaarde klooster
- Aanleggen fiets- en wandelpad langs Feinsumer Feart
- Ontwikkelen aantrekkelijke waterland verbindingen. O.a. realiseren aanlegplekken en aantrekkelijke verblijfsplekken aan het water.
- Marketing & promotie.
- Gastvrij wegwijz maken.

GLOBALE INVESTERING/KOSTENINDICATIE

1. + 2. Kuorfeartroute 16 miljoen.
3. Extra kosten verhogen brug N357 n.t.b..

Toeristisch-recreatieve ontwikkeling 10% van totaalinvestering (exclusief fiets- en wandelinfrastructuur).





2. Ferwert - Hegebeintum

Het gebied Ferwert-Hegebeintum omvat het stuk ten noorden van de Dokkumer Ie tussen Burdaard en Ferwert. Sloepen kunnen via de Ferwerter Feart naar Ferwert varen. In de loop der jaren zijn kunstwerken aangepast en meerpalen en steigers langs de route gerealiseerd. De Ferwerter Feart staat in verbinding met de Dokkumer Ie die onderdeel is van de Elfstedenvaartroute. Op deze route is o.a. door het peil mogelijk over de landerijen te kijken in plaats van tegen oever en riet.

TERP HEGEBEINTUM

Bijzonder attractiepunt in het gebied is de Terp Hegebeintum. De terp ligt aan de Ferwertervaart en beschikt over een aanlegplek voor sloepen en een bezoekerscentrum. Hegebeintum is een belangrijk en aantrekkelijk knooppunt in wandel- en fietsnetwerken en themaroutes als de Terpenroute.

BURDAARD & FERWERT

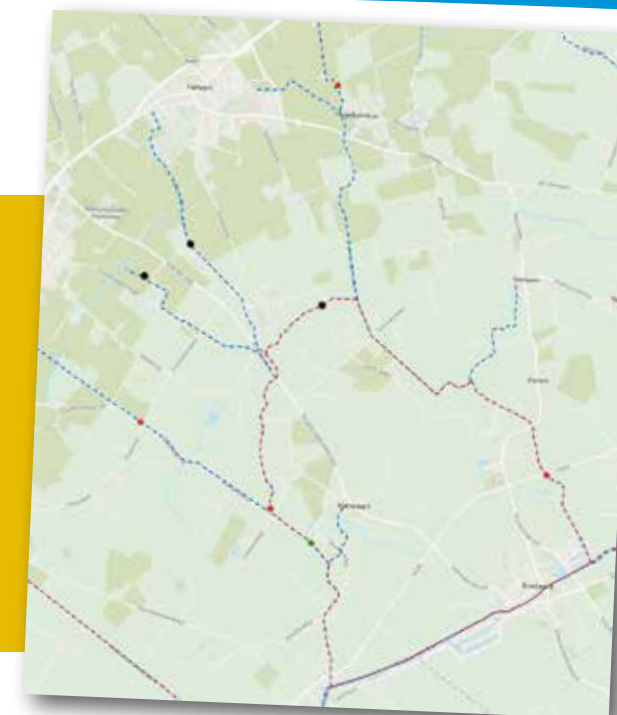
Burdaard is een aantrekkelijk dorp met een goede passantenhaven en diverse voorzieningen, zoals horeca, B&B en hotels, (elektrische) boot en kanoverhuur en attracties als de molen en een museum, het Ruurd Wiersma Hûs. Ferwert beschikt nog over een kleine haven bij de oude spoorlijn It Dockumer Lokaeltsje.

LOKALE DYNAMIEK

Hegebeintum en Ferwert zijn actief om de waterwegen op orde te krijgen. Ginnum heeft ook ambitie om aan te sluiten. Het dorpsbelang Ferwert wil graag het trace van de oude spoorlijn benutten voor fietsroutes en ambieert een vaarverbinding door Ferwert.

AMBITIE: EXTRA VAARRONDE DOOR DE TRAAAN

Door het bieden van een extra rondje door De Traan is de ambitie de Noordelijke Elfstedenvaarder te verleiden meer het achterland te bezoeken.



FERWERT - HEGEBEINTUM

WENSEN & AMBITIE

- Aantrekkelijkheid vaarnetwerk vergroten: door creëren extra vaarrondje vanaf de Noordelijke Elfstedenvaartroute door verbinding door de Traan.
- Ontwikkelen/positioneren Ferwert als aantrekkelijke vaarbestemming door betere en aantrekkelijke bereikbaarheid.
- Stimuleren lokaal (vanuit Burdaard, Ferwert) en bovenregionaal (elfstedenroutevaarder) gebruik.

HUIDIGE BEVAARBAARHEID

- Ferwerter Feart (vanaf Ferwert tot aan Dokkumer Ie) bevaarbaar voor sloepen (klasse F, in het traject naar Ferwert is rond 2016 geïnvesteerd in bruggen verhogen en steigers realiseren. Aan het begin van de route vanaf de Dokkumer Ie is een zelfbedieningsbrug gerealiseerd).

NATUURLIJKE CONTEXT & KWALITEITEN

- Ganzefourageergebied omdat lager en dus natter is.

TOERISTISCH-RECREATIEVE CONTEXT & KWALITEITEN

- Direct aan de vaarroute zijn toeristische trekpleisters en voorzieningen zoals de terp en horeca.
- De oude zeeslenken bij Hegebeintum zijn nog in het landschap zichtbaar als laaggelegen gebieden.
- Het land ligt laag en kent weinig begroeiing. Als je vaart kijk je niet tegen rietkragen maar over land.
- In de dorpen en het gebied zijn diverse verblijfsaccommodaties, camping, B&B en hotel en camperplaatsen (Burdaard).

POTENTIE & KOPPELKANSEN

- Burdaard steviger en aantrekkelijker positioneren als stopplaats aan de Elfstedenvaartroute.
- Verleiden Elfstedenvaartroutevaarder tot bezoek Hegebeintum en meerdaags verblijf.
- Aantrekkelijkheid vergroten voor landrecreanten door de dynamiek op het water en daarmee ook economische bedrijvigheid aan het water aantrekkelijk maken.
- Ontwikkelen wandelroutes rond molens en terpen Hegebeintum en Oosterbeintum en hoeves, zoals de Harstahoeve, waar de Kamminga's met trekschuit vanuit Leeuwarden naar hun buitenverblijf kwamen.
- Realiseren camperplekken.
- Verbinding met kerkmuseum Jannum.
- Inzet op trekken kwalitatieve toerist en Wadden- en donkerte beleving.

BENODIGDE MAATREGELEN BEVAARBAARHEID

Traan bevaarbaar voor E/F

- Twee sluizen, waarvan eentje een gemaal dus een bypass nodig. Eventueel een overtoom toepassen. Alternatieve optie is peilaanpassing in gebied van de Traanroute.
- 1 duiker (Nieuwe weg).
- 1 brug (Veebrug).

Route naar Ferwert baggeren

TOERISTISCH-RECREATIEVE ONTWIKKELING

- Doorontwikkelen aanlegmogelijkheden in Ferwert.
- Aanleggen fiets- en wandelpad langs Oude Vaart en Traan.
- Ontwikkelen aantrekkelijke waterland verbindingen. Oa. realiseren aanlegplekken, toeristische overstappunten en aantrekkelijke verblijfsplekken aan het water.
- Marketing & promotie.
- Gastvrij wegwijz.

LOKALE DYNAMIEK

- Verbinding door Ferwert is een wens van het dorp. Dit is door infrastructurele obstakels niet haalbaar.
- Ferwert zet ook sterk in op wandelen fietsstructuur en ontwikkeling van Ferwert aan de feart.
- Vanuit Ginnum leeft de gedachte het dorp aan te sluiten op de Jislumer Feart.

GLOBALE INVESTERING/KOSTENINDICATIE

- Traan bevaarbaar: 6 miljoen.
- Route Fertwert baggeren: 1.6 miljoen.

Toeristisch-recreatieve ontwikkeling 10% van totaalinvestering (exclusief fiets- en wandelinfrastructuur).

DORPSBELANGEN FERWERT – HEGEBEINTUM



Dorpsbelangen Ferwert Hegebeintum (DBFH) is al enige tijd bezig om een wandel- /fietspad te realiseren tussen Ferwert en Hegebeintum. De twee dorpen zijn onlosmakelijk met elkaar verbonden door de eeuwen heen. In 2018 is de vernieuwde dorpsvisie gelanceerd en op het gebied van recreatie, toerisme en cultuur komt duidelijk naar voren om die pad te realiseren. We hebben ook een project 'Ferwert aan de Feart' gelanceerd met daarin dominant dit pad. We willen de inwoners van beide dorpen en de toeristen de kans bieden om langs de vaart het prachtige landschap en historie te ontdekken. De beide terpen zijn dan de rode draad. En in het kader van toerisme (denk aan nieuw bezoekers centrum Hegebeintum) een extra aanvulling voor dit gebied. Als Bestuur DBFH en werkgroep Recreatie, Cultuur en Historie zijn naast het opwaarderen van een recreatief pad Ferwert/Hegebeintum ook bezig met het pad langs de Burmaniafeart naar de Kôwebrêge. Dit bestaande pad is onverhard en was vroeger de entree naar Herjusmastate.

Op dit moment (juni 2020) zijn er nog geen vaste afspraken, echter wel contacten met verschillende organisaties.

*Bestuur Dorpsbelangen Ferwert Hegebeintum
Werkgroep Recreatie, Cultuur en Historie*

Sjak Papma





3. Holwerd - Raard

Het gebied Holwerd - Raard omvat het deel ten noorden van de Dokkumer Ie tussen Raard en Holwerd. Sloepen kunnen vanaf de Dokkumer Ie via de Holwerter Feart naar Holwerd varen. Kano's kunnen via de Dwarsmear en de Raarder Feart een rondje varen.

HOLWERD AAN ZEE

De vaart naar Holwerd is op dit moment niet op diepte maar qua hoogte voor sloepen bevaarbaar en leidt tot een haventje aan de rand van Holwerd. In het project Holwerd aan Zee om het dorp te ontwikkelen tot bruisend kustdorp is een grote rol weggelegd voor het verder ontwikkelen van de waterrecreatie. De ambitie is de vaarverbinding met de Waddenzee te herstellen. Een dergelijke verbinding zal waarschijnlijk een wisselwerking tussen wad en achterland tot stand brengen. Zeker als de Holwerter Feart een recreatieklasse Dm of hoger krijgt ontstaan meer vaarroutes wat bijdraagt aan de aantrekkelijkheid van Noordoost Friesland als vaargebied.

LOKALE DYNAMIEK

De betrokkenheid en daadkracht vanuit Holwerd is zoals bekend erg groot. De dynamiek en betrokkenheid rond vaarten speelt in het hele gebied. Zo maakt Dorpsbelang Raard-Bornwird zich hard voor de bevaarbaarheid van de vaart en de aanleg van een dorps-haventje. Vanuit Raard worden diverse activiteiten zoals bijvoorbeeld SUP events georganiseerd. In en nabij de vaarten zijn diverse overnachtingsmogelijkheden op camping, B&B en vakantiewoningen.

AMBITIE

Naast de vaarverbinding naar de Waddenzee is de opwaardering van de kanoroute naar sloepenroute door Raard en Lichtaard gewenst. Dit is naast lokaal gebruik interessant voor dagrecreatie (sloepenverhuur) vanuit Dokkum en Burdaard. Een aantrekkelijk alternatief voor de Holwerter Feart vormt de verbinding met Foudgum via de Foudgumer Feart.



HOLWERD – RAARD

WENSEN & AMBITIE

- Aantrekkelijkheid vaar netwerk vergroten: door creëren verbinding met Waddenzee ontstaat dynamiek en wisselwerking tussen wad en opvaarten. Een verbinding met de Dokkumer Ie maakt verschillende routes mogelijk en draagt bij aan Noordoost Friesland als aantrekkelijke vaarbestemming.
- Ontwikkelen/positioneren Holwerd als aantrekkelijke vaarbestemming door betere en aantrekkelijke bereikbaarheid.
- Stimuleren lokaal (vanuit Holwerd, Raard, Lichtaard) en bovenregionaal (dagrecreant vanuit Dokkum/Burdaard en elfstedenroutevaarder) gebruik.

HUIDIGE BEVAARBAARHEID

- Holwerter Feart, op hoogte geschikt voor Dm, diepte circa 70 cm.
- Kanoroute van Raard via Dwarsmear.

NATUURLIJKE CONTEXT & KWALITEITEN

- Vogelgebied bij Raard.
- Kwelders en buitendijks.

TOERISTISCH-RECREATIEVE CONTEXT & KWALITEITEN

- Dynamiek en ontwikkeling Holwerd aan Zee.
- In het gebied zijn diverse verblijfsaccommodaties, camping, B&B en hotel.
- Diverse Sense of Place kunstwerken.
- Mogelijkheid wadlopen.
- SUP activiteiten vanuit Raard.

POTENTIE & KOPPELKANSEN

- Ambitie Holwerd aan Zee de Holwerter Feart geschikt voor staande mast.
- Op termijn zou het bevaarbaar maken van de opvaart naar Blije en een verbinding van Blije naar Hegebeintum realiseren.
- Bij realisatie van Holwerd aan Zee en een haven aan de oostkant is het te overwegen (met oog op watersystemen en -peilen) de Foudgumer Feart bevaarbaar te maken en door te trekken naar Holwerd.
- Rond de Blijer Feart zijn Kader Richtlijn Water (KRW) maatregelen noodzakelijk.

BENODIGDE MAATREGELEN BEVAARBAARHEID

Raarder Feart

- Twee duikers vervangen door bruggen; de Tange, Van Kleffenswei.
- Twee bruggen verhogen in het dorp.
- Boerenbrug verhogen of alternatief
- Brug bij Dokkumer Ie voor fietspad Holwerter Feart.
- Baggeren en verbreden naar F klasse.

TOERISTISCH-RECREATIEVE ONTWIKKELING

- Trailerhelling herstellen bij gemaal Lichtaard.
- Ontwikkelen aantrekkelijke waterland verbindingen. Oa. realiseren aanlegplekken, toeristische overstappunten en aantrekkelijke verblijfsplekken aan het water.
- Marketing & promotie.
- Gastvrij wegwijz.

LOKALE DYNAMIEK

- Holwerd aan Zee.
- Dorpsbelang Raard-Bornwird actief voor bevaarbaarheid.

GLOBALE INVESTERING/KOSTENINDICATIE

- Raarder Feart: 4,6 miljoen.
- Holwerter Feart: 5,6 miljoen.

Toeristisch-recreatieve ontwikkeling 10% van totaalinvestering (exclusief fiets- en wandelinfrastructuur)



Anneke Kroodsmá, Tjitske Tania en Pieter Meindertsmá bij één van de bruggetjes over de Raarder Feart. (Foto: Actief Media)

Met drie bruggetjes kan Raard-Bornwird vooruit



4. Wierum - Ternaard

Het gebied Wierum - Ternaard omvat het waddenkustdeel ten noorden van de Dokkumer Ie tussen Ternaard en Wierum. In het gebied is al veel bevaarbaar door kano's en visboten. Boten, te water gelaten via een trailerhelling boven Noord Dokkum, kunnen nu al naar Ternaard en Wierum varen.

AANTREKKELIJK AUTHENTIEK

De stad Dokkum is een toeristisch centrum in Noordoost Fryslân. De stad krijgt een impuls door toeristische initiatieven als BookingDokkum en de bierbrouwerij en heeft als Elfstedenstad een aantrekkende werking voor bezoekers van buiten de regio. Onderscheidend voor dit gebied is dat de meanderende zeestroming nog in het landschap ligt; je vaart als het ware door de zeeslenken. Daarnaast liggen in het gebied veel oude terpdorpen.

POTENTIERIJK VISGEBIED

Het gebied is zeer onderscheidend met betrekking tot visstanden en vissoorten. Visverenigingen zien een enorme potentie voor dit gebied. De Wierumer Opfeart raakt als enige opvaart de zeedijk en geeft een goede mogelijkheid voor verbinding met de Waddenzee voor vismigratie.

LOKALE DYNAMIEK

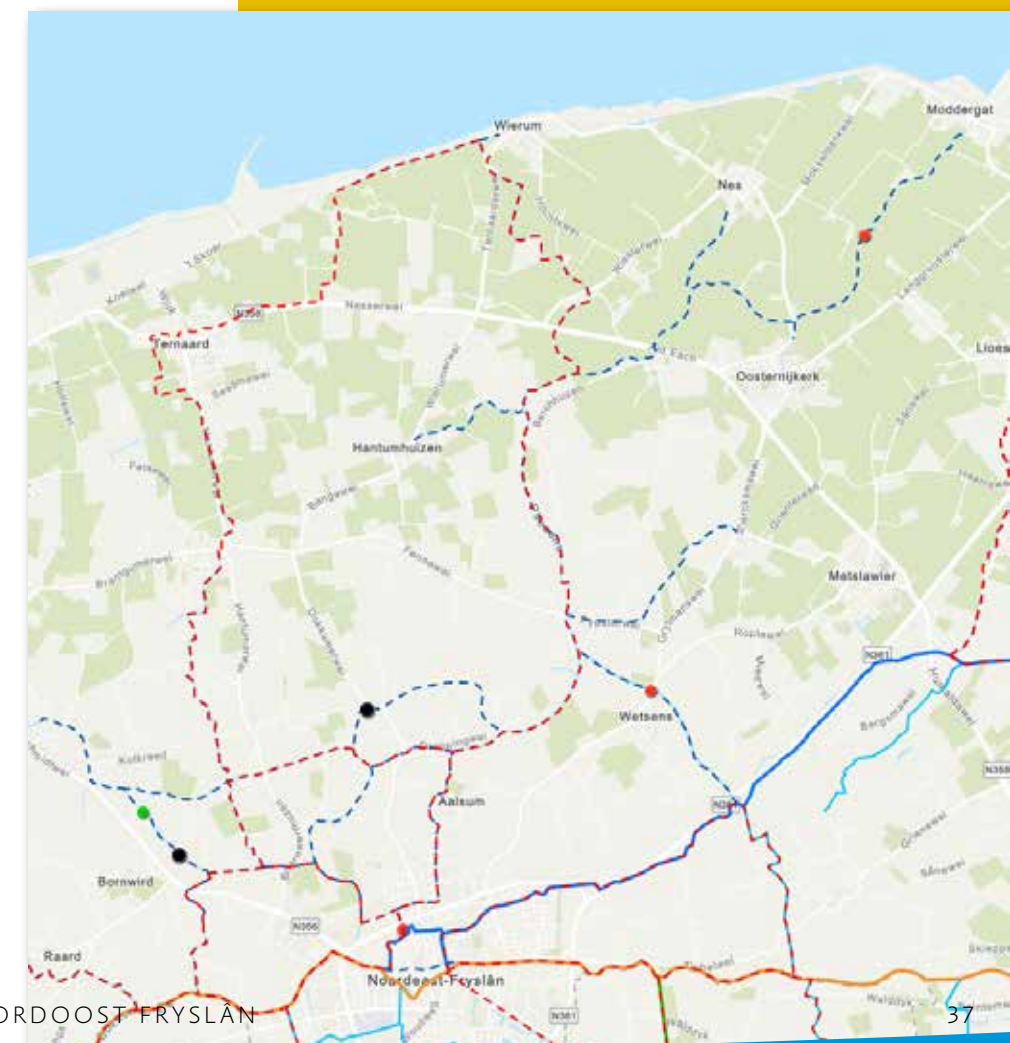
Met de projecten Wetterfront Dokkum en Súd Ie is geïnvesteerd in de regio aantrekkelijker en bereikbaarder te maken zowel over water als over land. Met deze projecten is ook een impuls gegeven. Omliggende dorpen zijn actief om hierbij aan te sluiten.

RIJKE VERHALEN EN ROUTES

De streek kent veel streekverhalen zoals de Spaanse Peal en Ierdappels. En routes rond de verhalen of langs markante punten zoals de Stoeparoute en het Alde Fiskwivenpaad, een trekvaartpad van Wierum naar Dokkum.

AMBITIE

De ambitie bestaat uit twee fases. De eerste fase betreft het herstellen van de sluis 'Noorderverlaat' waarmee een fors vaargebied ontsloten wordt en diverse dorpen als Niawier, Hantum en Foudgum weer over het water bereikbaar maken. De tweede fase betreft een vaarroute te realiseren Dokkum - Wierum - Ternaard. De vaarroute is niet alleen interessant voor sloepen om rond te varen maar ook voor activiteiten als SUPxperience vanuit Dokkum en sportvisserij.



H.S.V. DOKKUM

Wij van H.S.V. Dokkum willen graag bereiken dat de stadsluis weer toegankelijk wordt voor visbootjes, sloepen en de rondvaartboot.

Wat wij en de dorpen ook belangrijk vinden is:

- dat de twee duikers in de Aalsumervaart verhoogd worden zodat de doorvaart beter bevaarbaar wordt.
- dat de Aalsumervaart wordt gebaggerd zomers is het waterpeil 100 + NAP en daar gaat met de herfst 30 tot 50 cm vanaf.

Wij van H.S.V. Dokkum hebben meting gedaan en zijn tot de conclusie gekomen dat er 70 tot 100 cm baggerspecie in vaarten zit. De waterstand is dan te laag voor de visstand.

De Aalsumervaart is erg belangrijk voor het hele gebied. Het is de spreekwoordelijke aorta. Via de Aalsumervaart kunnen mensen uit Dokkum en omstreken het gebied beter verkennen en komt er meer toerisme in de regio.

Ook visserijtoerisme. Meer toerisme is goed voor de leefbaarheid. En geeft aansluiting met het waddenkunstproject van Sense of Place. De vaart naar Wierum is hier ook een belangrijk onderdeel. Die zou even breed moeten worden als de Aalsumervaart en de oude Paesens zodat je rondvaarten kan maken naar de Stoepa in Hantum, Droppingshiem, Aalsum en Wierum. We hebben hier in Dokkum een prachtig mooi rondvaartbedrijf voor.

De dorpsbelangen hopen dat dit project daadkracht krijgt.

D. Steekstra
H.S.V. Dokkum



Website van SUP Skool Dokkum

WIERUM - TERNAARD

WENSEN & AMBITIE

- Meer vaarmogelijkheden realiseren vanuit Dokkum. Achterland ontsluiten voor waterrecreatie en vooral de vispotentie benutten.
- Ontsluiten (terp)dorpen en locaties (Niawier, Aalsum, Droppingshiem en Stoepa).
- Grotere en meerdere vaarcircuits voor sloepen en kleine boten ten noorden van Dokkum realiseren.

HUIDIGE BEVAARBAARHEID

- Boven Noord Dokkum via trailerhelling groot deel achterland bevaarbaar voor kano's en roeiboten.

NATUURLIJKE CONTEXT & KWALITEITEN

- Visrijk gebied qua visstand en soorten.
- Apart watersysteem wat niet aan boezem verbonden is.

TOERISTISCH-RECREATIEVE CONTEXT & KWALITEITEN

- Toeristische mogelijkheden in het gebied naast horeca en verblijfsrecreatie ook bootverhuur, SUP school.
- Dokkum met aantrekkelijke binnenstad en hoge merkwaarde
- Rijk visgebied voor sportvissers.
- Sense of Place projecten in nabijheid.
- Cultuurhistorische punten; historische terp van Aalsum, monument van Droppingshiem en Stoepa (Tibetaans-Boeddhistische tempel), museumkerk Eben Haëzer, monument op dijk ter herinnering vissersramp.
- Kwaliteit dat vanaf de opvaarten direct aan het wad kan komen. Wadloopmogelijkheden direct vanuit Wierum of Ternaard.

POTENTIE & KOPPELKANSEN

- Vispassage bij Wierum; voor vissen is een afgesloten gebied. Via Súd Ie is een vispassage gerealiseerd, een verbinding met Waddenzee zou grote toegevoegde waarde hebben.
- Getijdebad bij Wierum.
- Verhalen ontsluiten van Spaanse Peal, Ierappels, Fiskwiven paad.
- Sterker ontsluiten Sense of Place; vanuit Wierum zo vanaf de boot naar Sense of Place plek lopen.
- Waterberging geeft in dit gebied mogelijkheden omdat het een gesloten systeem betreft.
- Groen-Blauwe dooradering, realiseren binnendijkse natuur.
- Stoepa in Hantum sluit aan bij bezinningstoerisme.
- Terp Aalsum als cultuurhistorisch punt beter ontsluiten.
- Ligging in gaswinningsgebied.
- Grond benutten voor dijkversterken.

BENODIGDE MAATREGELEN BEVAARBAARHEID

Deelproject 1

- Noorderverlaat Dokkum herstellen.
- Twee duikers vervangen door bruggen in Weeshuislanden.

Deelproject 2 Verbinding Wierum-Ternaard

- Circa 10 bruggen aanpassen en vaart verbreden en nieuw graven.

TOERISTISCH-RECREATIEVE ONTWIKKELING

- Aanleggen vissteigers, picknickplekken en rustplekken bij haventjes/kerken en terpen.
- Marketing & promotie.
- Gastvrij wegwijst.

LOKALE DYNAMIEK

- Niawier knapt (met ondersteuning Mien-skip-sfûns) de haven op tot aantrekkelijke stopplaats voor landrecreanten.
- Oosternijkerk zelf brug verhoogd om meer vaarmogelijkheden voor sloepen te realiseren.
- Dorpsbelangen Wierum en Ternaard en de visvereniging zijn actief om route bevaarbaar te maken.

GLOBALE INVESTERING/KOSTENINDICATIE

- Deelproject 1: Noorderverlaat Dokkum en twee duikers vervangen door brug: € 775.000.
- Deelproject 2: Verbinding Wierum - Ternaard: bruggen en vaarten aanpassen € 18 miljoen.

Toeristisch-recreatieve ontwikkeling 10% van totaalinvestering (exclusief fiets- en wandelinfrastructuur).

SKIP YN ÚS FEART

Hallo,

Ik ben Rienk Waaksma uit Ternaard en zit als privé persoon in de werkgroep 'Skip yn ús feart'.

Ik zou graag willen dat iedereen uit de driehoek Dokkum noord, Holwerd en Paesens naar Dokkum via de noordelijke sluis Dokkum in en uit kan varen. Het gaat dan om de wijk Weeshuislanden Dokkum, Lytse Jouwer, Hantum, Ternaard, Hantumhuizen, Hantumeruitburen, Wierum, Niawier, Oosternijkerk, Foudgum en Brantgum.

Dit is belangrijk voor de bewoners van Noardeast-Fryslân, maar het geeft ook op toeristisch gebied meer mogelijkheden zoals natuurbeleving, campings, bootverhuur, boottochtjes enz.

Om per sloep de regio te kunnen verkennen vanuit de dorpen of naar de Bolwerken zijn er nog enkele aanpassingen nodig zoals;

- De sluis aan de Rondweg Noord zal weer in werking moeten worden gesteld.
- Twee duikers in de Weeshuislanden zullen verhoogd moeten worden naar de juiste doorvaarhoogte voor sloepen.
- De opvaarten zullen op diepte gemaakt moeten worden.
- En de begroeiing van de opvaarten zal in de zomer weggemaaid moeten worden.

Wanneer dit gerealiseerd gaat worden hebben we een prachtig ontsloten gebied met veel natuurbeleving. Hier zullen veel mensen vanuit de hectiek tot rust kunnen komen. Maar ook kan iedereen veel hobby's uitvoeren zoals; vissen, varen in de opvaarten, kanoën, cultuursnuiven in de regio en tal van kunstprojecten bezoeken.

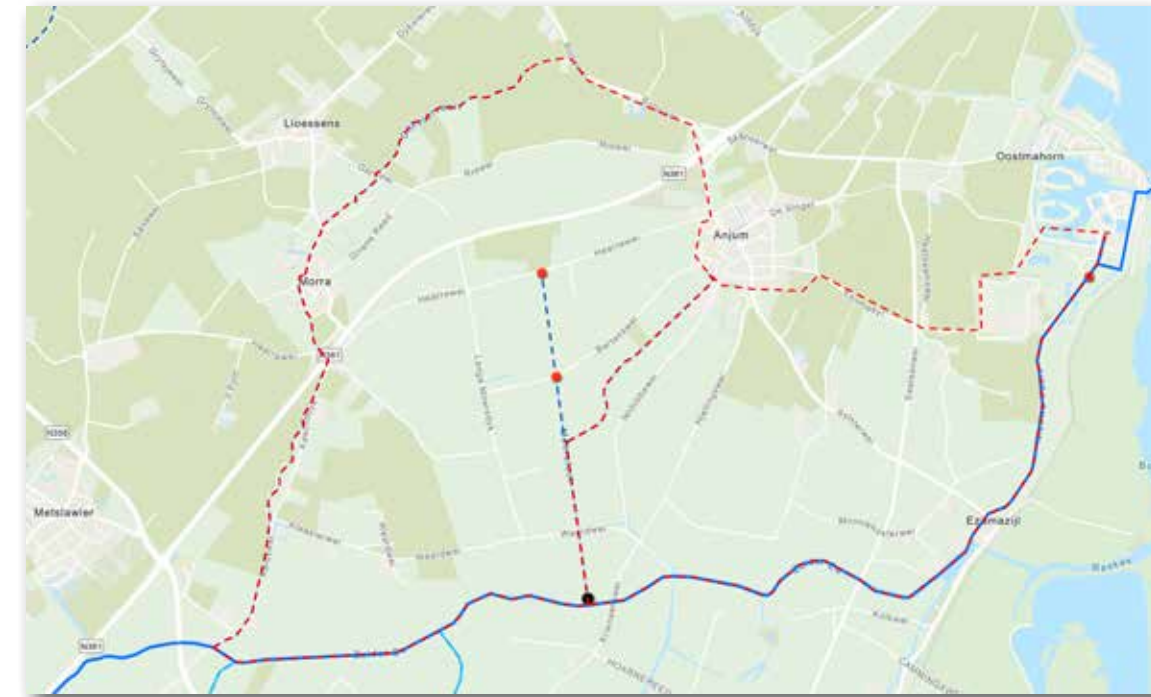
Nu al kan iedereen genieten van het gebied met veel variatie zoals: melkveehouderij, aardappelteelt, de groentetuin van AH met de broccoli-, bloemkool- en spruitenteelt. En ook heel belangrijk de schapenhouderij voor ons dijkonderhoud. Met het oog op de toekomst waarin kunst, cultuur en natuurbeleving de boventoon moeten krijgen in onze regio is dit voor ons het ideaalbeeld. Dit alles sluit prima aan op het regioplan 'Vitale Waddenkust'.

Met vriendelijke groet,
Rienk Waaksma



5. Anjum - Morra

Het gebied Anjum - Morra omvat het gebied ten oosten van Dokkum tussen Metslawier en het Lauwersmeer. Met de ontwikkeling van de Súd Ie op Dm klasse (motorboten tot 2,5 m) is een grote impuls aan de bevaarbaarheid van het gebied gegeven. Morra en Lioesens zijn bereikbaar voor roeiboten en kano's.



AANTREKKELIJK EN BELEEFBAAR

Het project Súd Ie omvat naast het bevaarbaar maken van de Súd Ie voor Dm klasse ook:

- de aanleg van vispassages en natuurvriendelijke oevers;
- verbeteren informatie en voorzieningen voor waterrecreanten
- aantrekkelijk maken waterkanten voor zowel water- als landrecreanten.

Samen met de projecten 'Wetterfront Dokkum' en 'Lauwersmeer op Koers' wordt actief ingezet op verbetering van infrastructuur, voorzieningen en beleving van het totale gebied om zo een bijdrage te leveren aan toeristisch-recreatieve ontwikkeling en leefbaarheid en welzijn van inwoners. De aanwezigheid van Esonstad geeft dit gebied een bovenregionale toeristische impuls.

LOKALE DYNAMIEK

Morra en Lioesens zijn actief om het dorp bevaarbaar te krijgen voor sloepen.

AMBITIE

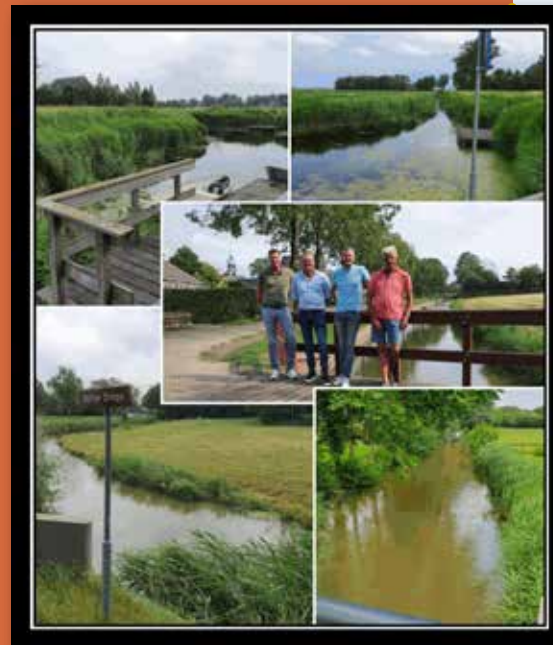
Dorpen in het achterland bereikbaar maken en meer vaarrondes creëren in verbinding met Esonstad. Voor Morra en Lioesens geldt dat het waterpeil hetzelfde is als de Súd Ie dus met op diepte brengen kunnen deze dorpen bereikbaar gemaakt worden. Het volbrengen van de vaarronde via Anjum vraagt meer aanpassingen waaronder een provinciale brug.

PROJECTGROEP 'DE FEART' MORRA-LIOESSENS

Vanuit de dorpsbelangen van Morra en Lioessens zijn er werkgroepen opgericht voor diverse projecten om onze dorpen (nog) mooier te maken. De projecten zijn tot stand gekomen door een vragenlijst bij alle dorpsbewoners langs te sturen om aan te geven waar zij dingen graag anders of verbeterd zien. Eén van de punten die veelvuldig terugkwam is het verbeteren van de opvaart die door beide dorpen loopt. Dit gaat om de route Dyksterfeart – Moarsterfeart. Meer specifiek, vanaf het haventje in Lioessens tot aan het begin van de Keechdyk bij Morra.

Wat willen we realiseren:

- We willen de route goed bevaarbaar maken voor kano's / sloepjes / kleine bootjes / sup's zodat er vanuit de dorpen gevaren kan worden naar de Súd Ie en daarmee ontsluiting richting Dokkum en het Lauwersmeer via Ezumazijl.
- Hiervoor moet de opvaart dieper worden gemaakt. We hebben metingen uitgevoerd over het traject en de diepte varieert tussen de 70 en 100 cm. Dit is i.c.m. de vele bodembegroeiing te weinig om goed te kunnen varen.
- Jaarlijks hekkelen. Hiermee wordt voorkomen dat de vaart te veel dicht groeit vanaf de zijkant, en dus de route goed bevaarbaar blijft. Daarnaast kan hierdoor in de winter prachtig worden geschaatst in en tussen de dorpen.
- Aanlegsteiger met meerpalen aanbrengen in het haventje van Lioessens.
- Uitbreiden steigers in Morra t.b.v. extra aanmeerplekken.
- Eventueel vissteigers op de route.
- Een trailerhelling in Morra of Lioessens.



Daarnaast hebben we ons als projectgroep aangesloten bij 'Waterrecreatievisie Noordoost Fryslân 2025 – Land en water verbonden'. Hierin wordt onderzocht de Dyksterfeart door te trekken via Anjum naar Esonstad zodat het mogelijk wordt een rondje te varen over Ezumazijl. Door bovenstaande punten uit te voeren krijgen alle dorpsbewoners de kans om bijna van uit huis het bootje in te stappen en lekker weg te varen. Wat zou dat een prachtige toevoeging zijn op het toch al mooie wonen hier! Daarnaast biedt het natuurlijk de mogelijke kansen op het gebied van toerisme. Zowel door bereikbaar te worden via water, als de mogelijkheid voor onze ondernemers (denk aan bijvoorbeeld de camping te Morra) om hun klanten waterrecreatie aan te kunnen bieden. De basis is er, er ligt een vaart die nu met pijn en moeite bevaarbaar is. Met in verhouding weinig moeite kun je dit upgraden naar een degelijke vaarroute. Het zou een gemiste kans zijn hier niks mee te doen!

Jaap Botma (Morra), Leonard Klimstra (Lioessens), Adol Braaksma (Lioessens) en Jelle Jaap Stiemsma (Lioessens)

ANJUM - MORRA

WENSEN & AMBITIE

- Morra en Lioessens bevaarbaar maken voor sloepen.
- Ambitie vaarronde Anjum (indien zich kans voordoet met een waterbergingsvraagstuk).

HUIDIGE BEVAARBAARHEID

- Morra en Lioessens bevaarbaar met kano en roeiboot.

NATUURLIJKE CONTEXT & KWALITEITEN

- Nationaal Park Lauwersmeer, vogelparadijs op vroegere zeebodem met Ezumakeeg als broedplaats voor gangbare maar ook veel zeldzame soorten.

TOERISTISCH-RECREATIEVE CONTEXT & KWALITEITEN

- Het gebied heeft Esonstad en diverse kleinschalige verblijfsaccommodaties.
- Ligging naast Lauwersmeergebied met diverse activiteiten, rondje Lauwersmeer, kitesurflocatie en zwemlocatie bij Oostmahorn.

POTENTIE & KOPPELKANSEN

- Koppeling Waddentour.
- Start gebiedsproces bodemdaling Dongeradielen, Wetterskip heeft waterbergingsopgave. Dit kan door een natuurlijk stuk onder water te zetten. Maar kan ook een opvaart maken en verbreden en daar ook natuur aan koppelen.
- Aan te leggen fietspad langs de Súd Ie.

BENODIGDE MAATREGELEN BEVAARBAARHEID

- **Morra en Lioessens bereikbaar voor F klasse**
- Moarster Feart op diepte brengen.

Vaarronde via Anjum

- Drie sluizen.
- Provinciale brug (Lauwerseewei).
- Verbreden en nieuw graven vaarweg.

TOERISTISCH-RECREATIEVE ONTWIKKELING

- Realiseren aanlegvoorziening in Morra en Lioessens.
- Bij vaarronde Anjum tevens realiseren aanlegplekken en toeristische overstappunten en aantrekkelijke verblijfsplekken aan het water.
- Ontwikkeling aansluitingen met wandel- en fietsroutes.
- Marketing & promotie.
- Gastvrij wegwijz.

LOKALE DYNAMIEK

- Actieve dorpsbelangen in Morra en Lioessens voor bevaarbaar maken en toeristische ontwikkeling van het dorp.

GLOBALE INVESTERING/KOSTENINDICATIE

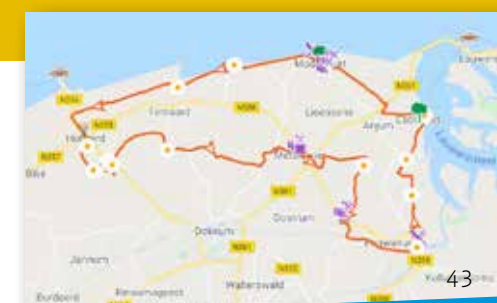
- Moarster Feart op diepte: € 2 miljoen.
- Vaarronde Anjum: € 17 miljoen.

Toeristisch-recreatieve ontwikkeling 10% van totaalinvestering (exclusief fiets- en wandelinfrastructuur).



WADDENTOUR

De Waddentour bestaat uit een aantal wandelroutes in en rond de vier Beschermd Dorpsgezichten van Ee, Holwerd, Metslawier en Paesens-Moddergat). De routes zijn gekoppeld door een verbindingsroute langs en door een aantal mooie en interessante plekken in het Noordoost-Friese landschap. De totale lengte van de verbindingsroute bedraagt ongeveer 60 kilometer en omvat een drietal varianten voor wandelaars, een route voor fietsers en een route voor automobilisten.



6. Oostrum - Dokkum

Het gebied Oostrum – Dokkum ligt ten oosten van Dokkum tussen de Súd Ie aan de noordzijde en de Swemmer aan de zuidzijde. De Strobosser Trekfeart de verbinding van Dokkum naar Kollum is Cm klasse.

AANTREKKELIJKHEID

Het gebied kenmerkt zich door oude landschappen.

De zeeslenken zijn nog waarneembaar in de vele kronkelende vaartjes.

Door meer verbindingen te realiseren zijn meerdere mooie dagtochtrondjes vanuit de stad Dokkum te maken. De route komt langs de steenfabriek, die in de belangstelling staat om te ontwikkelen tot een recreatief en cultuurhistorisch centrum.

LOKALE DYNAMIEK

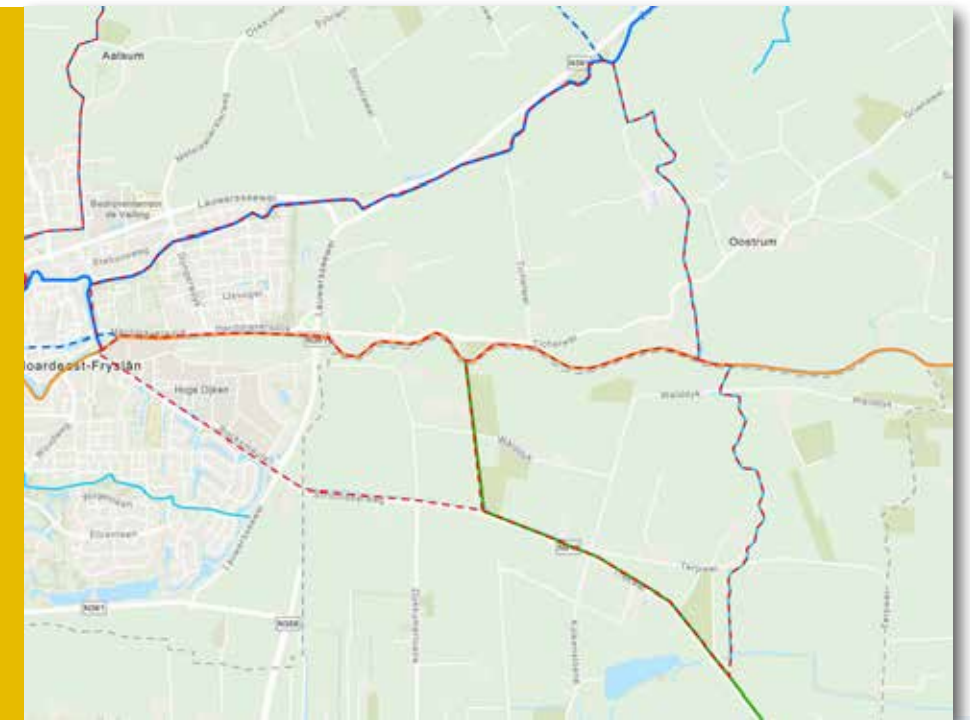
In Oostrum is het dorpsbelang erg actief om recreatieve verbindingen en voorzieningen te realiseren in de brede

omgeving. Het gaat daarbij ook om fietsverbindingen naar zowel Esonstad als Dokkum.

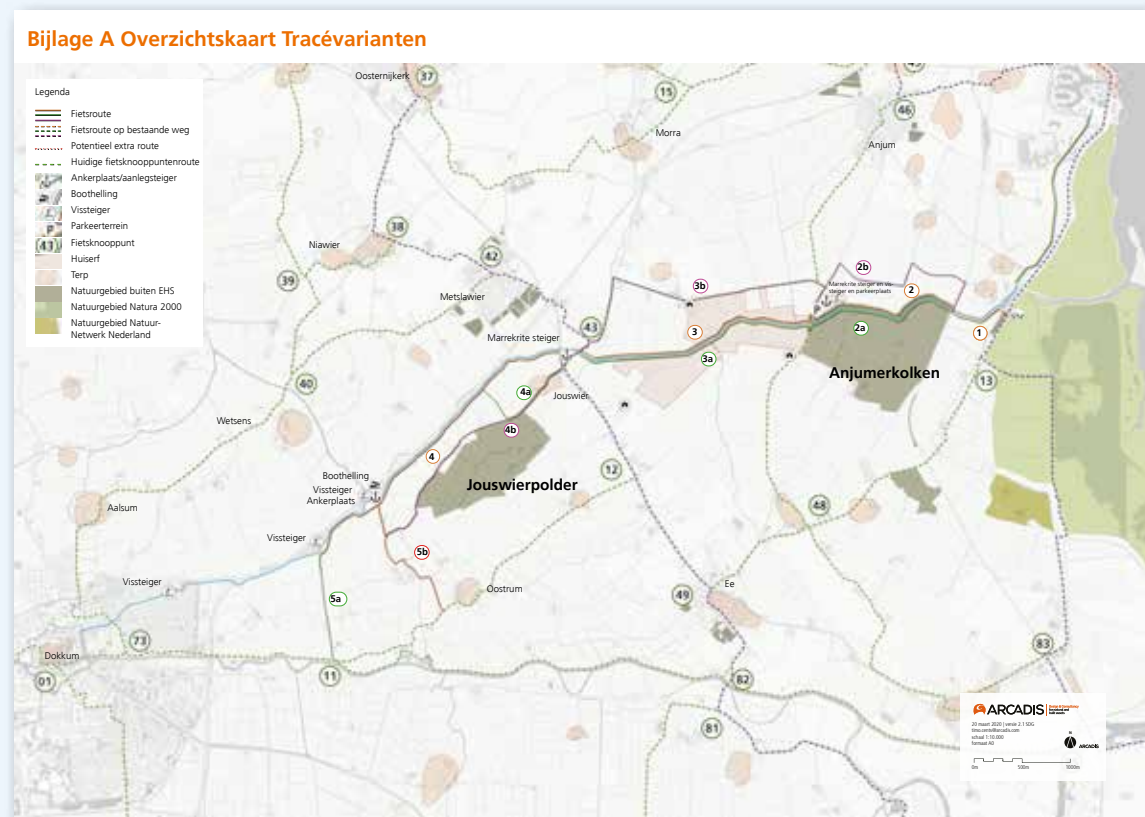
AMBITIE

De Eastrumer Opfeart bevaarbaar maken. Daarmee wordt een extra vaarronde gecreëerd; rondje Dokkum Oostrum. Driesumer Ried; Kronkelend aansluitend op de Strobosser Trekfeart en dan via het verbindingskanaal (deze is al Cm klasse) terug naar het Dokkumer Grutdijp. Hiermee creëer je een extra vaarrondje rond Dokkum.

De Aldswemmer komt uit de inventarisatie uitgevoerd door de Van Hall Larenstein-studenten als potentievol uit de bus. Echter even verder ligt bij Alde Lune een verbinding naar het Dokkumer Grutdijp geschikt voor Cm klasse. De voorkeur gaat in eerste instantie uit naar het realiseren van meer sloepenrondes met het oog op toeristische ontwikkelingen en mogelijkheden rond Dokkum.



VERKENNING ARCADIS NAAR FIETSTRACÉS



WATERSPORTVERENIGING DE RASKES



Watersportvereniging De Raskes uit Ezumazijl heeft de wens dat de Oostrumer opvaart weer bevaarbaar wordt. Hierdoor kan een aantrekkelijke verbinding ontstaan tussen het Dokkumer Grootdiep en de Súd Ie. Vanuit Dokkum en/of vanuit het Lauwersmeer kan er dan een rondje gevaren worden dat niet al te lang is.

De toeristische ontwikkelingen rond de steenfabriek en de beide Schreiershoeken krijgen dan een extra verbinding met Esonstad. Zo komt de rijke cultuurhistorie ook letterlijk dichterbij! De inwoners van de dorpen langs het water en Dokkum krijgen zo extra mogelijkheden om met een bootje het water op te gaan.

De bevaarbaarheid van de Súd Ie is voor onze huidige en toekomstige leden zeer interessant en een verbinding naar het Dokkumer Grootdiep geeft ons meer mogelijkheden om een leuk ommetje te maken.

We vinden het belangrijk dat de verbinding een duurzame en tevens groene uitstraling krijgt. Daarom zou deze verbinding bij voorkeur alleen toegankelijk moeten zijn voor elektrisch of hand aangedreven vaartuigen, zodat de het milieu en de omwonenden zo min mogelijk overlast ondervinden. In bijvoorbeeld Duitsland is dit al tientallen jaren de norm op binnenwateren.

Dick Nagelkerke
Voorzitter Watersportvereniging De Raskes Ezumazijl



OOSTRUM – DOKKUM

WENSEN & AMBITIE

Oostrum ontsluiten en extra vaarrondes/dagtochten rond Dokkum realiseren.

- Bevaarbaar maken van Eastrumer opfeart.
- Bevaarbaar maken van de Driesumer Ried.

HUIDIGE BEVAARBAARHEID

- Grote doorgaande vaarwegen zijn bevaarbaar maar de dwarsverbindingen zijn nog niet gelegd waardoor geen korte rondjes te varen zijn.

NATUURLIJKE CONTEXT & KWALITEITEN

- Oud weidegebied. Oude structuren behouden.

TOERISTISCH-RECREATIEVE CONTEXT & KWALITEITEN

- Toeristische bedrijvigheid en diverse verhuurbedrijven in en rond Dokkum.

POTENTIE & KOPPELKANSEN

- Dicht bij Dokkum dus bovenregionaal bezoekers.
- Mogelijke ontwikkeling rond Steenfabriek.
- Súd le project versterken.

BENODIGDE MAATREGELEN BEVAARBAARHEID

Eastrumer opfeart

- Sluis (entree bij Dokkumer Grutdijp)
- 3 of 5 bruggen, huidige situatie 5 bruggen mogelijk kunnen 2 vervallen.

Driesumer Ried

- 1 sluis.
- 4 duikers.

TOERISTISCH-RECREATIEVE ONTWIKKELING

- Aantrekkelijke water-land verbinden realiseren. o.a. aanlegplekken, toeristische overstappunten en verblijfsplekken aan het water. Concreet vaarweg koppelen aan ontwikkeling steenfabriek.
- Ontwikkeling aansluitingen met wandel- en fietsroutes.
- Marketing & promotie.
- Gastvrij wegwijs.

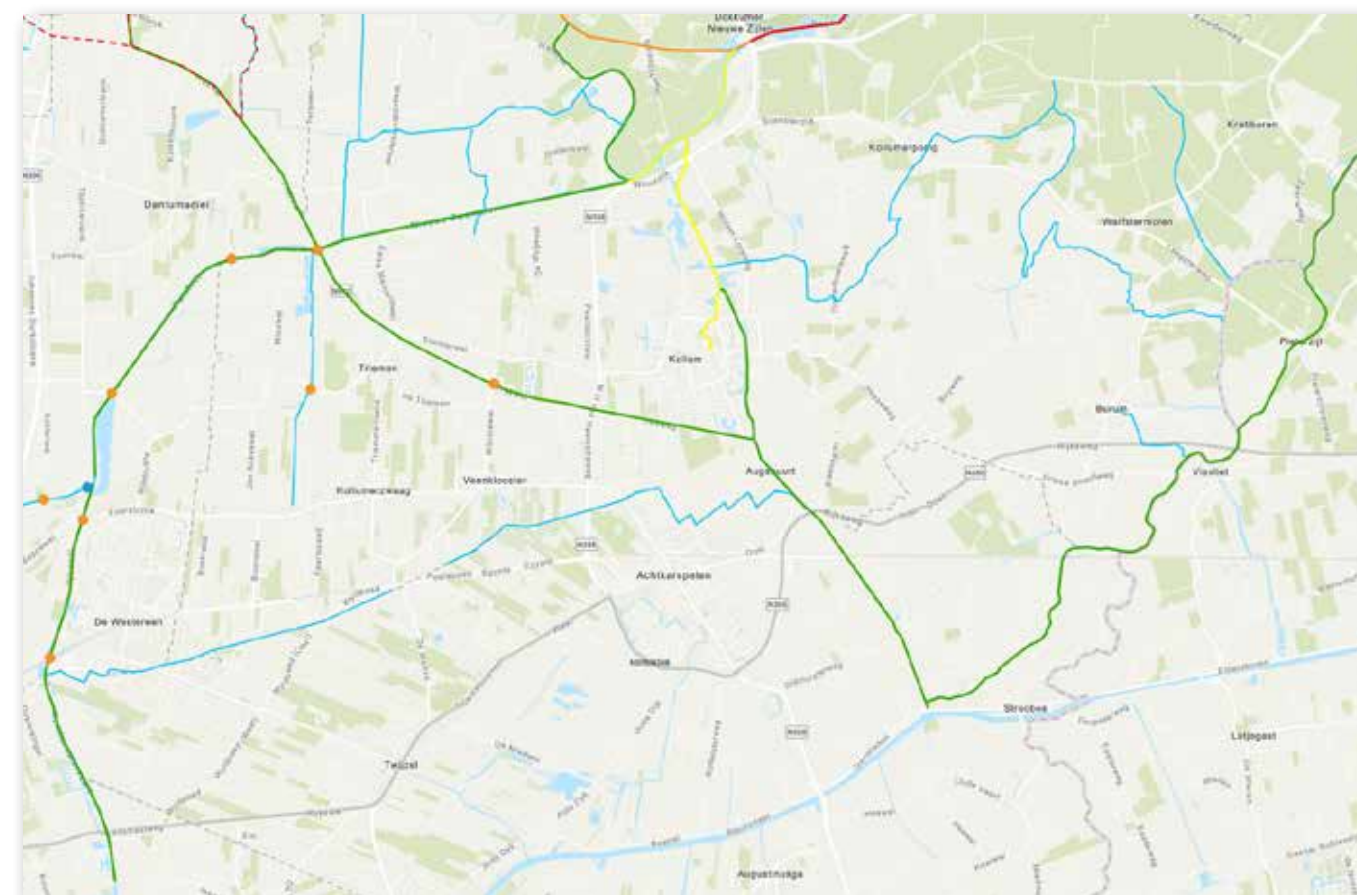
LOKALE DYNAMIEK

- Dorpsbelang Oostrum actief met recreatieve verbindingen en voorzieningen rond het dorp.

GLOBALE INVESTERING/KOSTENINDICATIE

- Eastrumer opfeart : € 2,5 miljoen.
- Driesumer Ried: € 2,5 miljoen.

Toeristisch-recreatieve ontwikkeling 10% van totaalinvestering (exclusief fiets- en wandelinfrastructuur).



7. Tussen Lauwers en de Swemmer

Het gebied ligt tussen de Swemmer aan de oost- en noordzijde, het Prinses Margrietkanaal aan de zuidzijde en de Lauwers aan de oostzijde.

De Lauwers kronkelt van Gerkesklooster naar Munnekezijl en is net als de Lits-Lauwersmeerroute aan de oostkant bevaarbaar voor motorboten in de Cm klasse. Door het gebied loopt de Strobosser Trekfeart eveneens geschikt voor Cm klasse motorboten. Vanaf de Lits-Lauwersmeerroute is Kollumerzwaag voor sloepen bereikbaar. Vanaf de Lauwers is Burum voor sloepen bereikbaar. In fase 1 van Kollum Watersportdorp is Kollum aantrekkelijk bereikbaar gemaakt vanaf de noordzijde voor zeil- en motorboten.

Het gebied ligt midden in het Nationaal Landschap de Noardlike Fryske Wâlden. Met het kenmerkende 'smûke'

coumisselandschap met singels en boomwallen en de aantrekkelijke natuur. De verkenning wijst uit dat in het gebied nog veel losliggende stukjes vaart zijn. Deze zijn doorsneden door wegen. Historisch gezien gaat het wel om opvaarten. Maar het is lastig om rondjes te realiseren en de essentiële doorgangen en praktische opvaarten zijn al bevaarbaar gemaakt. In de streek spelen ook geen initiatieven om kernen bereikbaar of vaarten bevaarbaar te krijgen. De kosten en moeite om dit gebied te ontwikkelen als vaargebied vraagt veel in verhouding tot de baten.



8. Wouden - Ie

Het gebied omvat het stuk tussen de Swemmer, de Dokkumer Ie en de N355 van Burgum naar Leeuwarden. Aan de westzijde loopt de staande mast route (Czm) via de Dokkumer Ie van Leeuwarden naar Dokkum en de Noordelijke Elfstedenvaarroute (Dm) die van de Dokkumer Ie via de Aldtsjerkster Feart en Aldtsjerk naar Leeuwarden voert. Aan de oostkant ligt de Lits-Lauwersmeer vaarroute (Cm) van Drachten naar Lauwersmeer. In 2017 is in het gebied de electric only route (F) door het Bûtenfjild gerealiseerd waarmee een vaarverbinding voor sloepen is tussen de Grutte Wielen bij Leeuwarden en de Swemmer bij De Westereen.

WETTERWÂLDEN- BÛTENFJILD

In het Wetterwâlden-Bûtenfjild heeft een sterke samenwerking tussen de dorpsbelangen en lokale partijen geresulteerd in een impuls in het gebied. In 2017 is de vaarroute gerealiseerd. In 2020 loopt de vervolgfase om de toeristische ontwikkeling en ontsluiting te versterken. Het gaat met name om 'aankleding' van de route met goede op- en afstapplaatsen in het gebied en aantrekkelijke informatievoorziening en bewegwijzering. De vaarverbinding door het Bûtenfjild is nog niet sterk tot ontwikkeling gekomen. Dit komt onder andere doordat de sluizen niet optimaal werken en in het gebied bij een deel van de inwoners weerstand is tegen elektrisch varen.

ALDTSJERK & RINSUMAGEAST

Vanuit beide dorpen bestaat al langer de wens voor het realiseren van een vaarrondje. In 1998 is onder de titel 'De Geast en 't Water' een verkenning gedaan naar aansluiten van Rinsumageest op het vaarwegennetwerk. De investeringen zijn vooral vanwege peilverschillen hoog. Recent hebben de dorpsbelangen van Rinsumageest en Aldtsjerk weer de handen ineengeslagen om de Murk tussen de dorpen weer bevaarbaar te maken, inclusief een verbinding met de Eeltsjemar.

AMBITIE

De ambitie in het gebied kent twee onderdelen. Deel 1 betreft de verdere ontsluiting van het Wetterwâlden-Bûtenfjild. Het gaat daarbij om de dorpen Feanwâlden, Hurdegaryp en Mûnein op het vaarrouthenetwerk aan te sluiten. En het automatiseren van de sluis bij De Westereen. Deel 2 betreft Aldtsjerk - Dokkum via de Murk bevaarbaar te maken en daarbij ook Beltsjemar en Rinsumageast te ontsluiten. Hierbij zijn verschillende twee varianten via de Jordaan of via Rinsumageast.



AMBITIEKAART VAN WETTERWÂLDEN - BÛTENFJILD



WOUDEN - IE

WENSEN & AMBITIE

- Rinsumageest en Eeltsjemar ontsluiten.
- Feanwâlden, Hurdegaryp en Mûnein aansluiten op vaarnetwerk.
- Sluis bij De Westereen op afroep (handmatig) bediend.

HUIDIGE BEVAARBAARHEID

- Noordelijke Elfstedenvaarroute: Ie-Aldtsjerk-Leeuwarden (Dm).
- Electric-only route Bûtefjild: Leeuwarden – Swemmer (F).

TOERISTISCH-RECREATIEVE CONTEXT & KWALITEITEN

- Toeristische bedrijvigheid en diverse verhuurbedrijven in en rond Dokkum.

NATUURLIJKE CONTEXT & KWALITEITEN

- Noardlike Fryske Wâlden.
- Bûtefjild.

POTENTIE & KOPPELKANSSEN

- Koppeling Noordelijke Elfstedenvaarroute.
- Leeuwarden met veel buitenwijken aan het water met sloepjes.
- Dokkum.
- Eeltsjemar als funwatersportlocatie. Er vinden gesprekken plaats met projectontwikkelaar.

BENODIGDE MAATREGELEN BEVAARBAARHEID

Readsjerktersfeart bevaarbaar

- Van Mûnein naar Readsjerk max 1 km vaarweg graven.
- Brug (Tjerkewe).

Eeltsjemar verbinden met Dokkumer Ie via optie Jordaen

- 1 sluis.
- 2 brug (waarvan 1 provinciale weg).

Eeltsjemar verbinden via Rinsumageest

- 2 sluisen.
- diverse bruggen.

Ontsluiten Wetterwâlden-Bûtefjild

- Feanwâlden, Hurdegaryp en Mûnein op het vaarnetwerk aan te sluiten.
- Automatiseren van de sluis bij De Westereen.

TOERISTISCH-RECREATIEVE ONTWIKKELING

- Aantrekkelijke water-land verbindingen. Oa. realiseren aanlegplekken, toeristische overstappunten en aantrekkelijke verblijfsplekken aan het water.
- Ontwikkeling aansluitingen met wandel- en fietsroutes.
- Marketing & promotie.
- Gastvrij wegwijz.

LOKALE DYNAMIEK

- Dorpsbelangen Rinsumageest en Aldtsjerk zetten actief in op bevaarbaar en bereikbaar maken.
- Samenwerking Wetterwâlden-Bûtefjild.

Globale investering/kostenindicatie

- Eeltsjemar verbinden via Rinsumageest volgens kostenraming Grontmij (Sweco) € 25 miljoen. Oude elfstedenschaatsroute op boezempeil.
- Alternatief is kortsluiting via Jordaen € 6 miljoen
- Readsjerktersfeart bevaarbaar vraagt nog nadere verkenning en uitwerking.
- Het verder ontsluiten van het Wetterwâlden-Bûtefjild is nader uitgewerkt in het projectplan toeristische-ontwikkeling en ontsluiting Wetterwâlden-Bûtefjild.

Toeristisch-recreatieve ontwikkeling 10% van totaalinvestering (exclusief fiets- en wandelinfrastructuur).



H7 Vervolg

Dit masterplan vormt de eerste opmaat naar het beter bevaarbaar maken van de op- en trekvaarten in Noordoost Fryslân. Dit masterplan geeft een goed inzicht welke vaarten gerevitaliseerd kunnen worden. We hebben op basis van potentiële

bevaarbaarheid, toeristisch-recreatieve context, koppelkansen en lokale dynamiek & energie de meest kansrijke vaarcircuits per gebied in kaart gebracht.

Zoals in de inleiding is aangegeven, het is geen plan dat in zijn totaliteit in één keer tot uitvoering gebracht zal worden. Het geeft de samenhang en belang van de verschillende deelprojecten weer. De deelgebieden of vaarcircuits kunnen daar waar ontwikkelingen of projecten spelen efficiënt gekoppeld worden aan- of ingebracht worden in andere projecten als gebiedsontwikkeling, klimaat- en wateropgaves of dijkversterking. Het zal veelal gaan om samenwerkingsprojecten met verschillende partijen als Provincie, Gemeente, Rijkswaterstaat, Wetterskip en lokale organisaties en partijen.

Dit plan is niet in beton gegoten. Het vraagt continu aanpassing, aanscherping en verdieping; passend bij de tijd en de maatschappelijke en technische vraagstukken en ontwikkelingen.



Masterplan Opvaarten Noordoost Fryslân

COLOFON

Maart 2021

SAMENSTELLING:

Harry Feenstra
Dirk de Vries

Jonny Bijlsma
Hanneke Schmeink

GEMEENTE
NOARD
EAST FRYSLÂN